



Schweizerische Eidgenossenschaft  
Confédération suisse  
Confederazione Svizzera  
Confederaziun svizra

Eidgenössisches Departement für auswärtige Angelegenheiten EDA  
Eidgenössisches Volkswirtschaftsdepartement EVD  
Integrationsbüro EDA/EVD

# EU-Bürgerinnen und -Bürger in der Schweiz

Informationen zur Personenfreizügigkeit



Herausgeber: Integrationsbüro EDA/EVD  
Information  
Bundeshaus Ost  
CH-3003 Bern  
Tel. +41 31 322 22 22  
Fax +41 31 312 53 17  
europa@ib.admin.ch  
www.europa.admin.ch

Bundesamt für Migration BFM  
Quellenweg 6  
CH-3003 Bern-Wabern  
www.bfm.admin.ch

Direktion für Arbeit  
Staatssekretariat für Wirtschaft SECO  
Effingerstrasse 31  
CH-3003 Bern  
www.seco.admin.ch

Konzept: Zoebeli Communications AG, Bern

Layout und Gestaltung: Oliver Slappnig, Herrenschwanden

Fotos: Titelseite: Christoph Grünig, Biel  
Porträtaufnahmen: Beat Märki, Winterthur  
Porträttexte: Stand Ende 2010

Auflage: 20 000 Exemplare

Vertrieb: BBL, Vertrieb Bundespublikationen  
CH-3003 Bern  
www.bundespublikationen.admin.ch

Erhältlich in den Sprachen Deutsch, Französisch,  
Italienisch und Englisch.

Bestell-Nr. 201.349.D, 201.349.F, 201.349.I, 201.349.ENG  
06.2011 20 000

## Inhalt

Vorwort .....	4
Personenfreizügigkeit: das Wichtigste in Kürze .....	5
– Worum geht es? .....	5
– Wen betrifft das Abkommen? .....	5
– Übergangsbestimmungen .....	6
– Was sind die flankierenden Massnahmen? .....	8
– Welche Bereiche berührt das Abkommen nicht? .....	8
Einreise .....	10
Erwerbstätige .....	10
– Arbeitnehmerinnen und Arbeitnehmer .....	10
– Selbstständigerwerbende .....	13
– Grenzgängerinnen und Grenzgänger .....	14
– Dienstleistungserbringer .....	16
– Die Bewilligungen im Überblick .....	17
Nichterwerbstätige .....	18
– Studierende .....	18
– Touristen und Kurgäste .....	20
Arbeitssuche .....	20
Stellenvermittlung .....	20
Familiennachzug .....	20
Anerkennung von Diplomen .....	21
– Zulassung zu einer Erwerbstätigkeit .....	21
– Zulassung zu Studien .....	22
– Führerausweis und ähnliche Bewilligungen .....	22
Steuern .....	22
Soziale Sicherheit .....	22
– Koordinierung der Sozialversicherungssysteme .....	22
– Kurzübersicht über die schweizerischen Versicherungen .....	24
Erwerb von Immobilien in der Schweiz .....	24
Nützliche Adressen und Websites .....	25

**Für Schweizerinnen und Schweizer, die in der EU leben und arbeiten möchten**, gibt es ebenfalls eine Broschüre zum Personenfreizügigkeitsabkommen ([www.bundespublikationen.admin.ch](http://www.bundespublikationen.admin.ch), Bestell-Nr. 201.348.D, 201.348.F, 201.348.I).

Zur Vereinfachung und leichteren Lesbarkeit wird im Lauftext für die einzelnen Personenkategorien in der Regel nur die männliche Form verwendet. Die Aussagen gelten aber selbstverständlich auch für die Vertreterinnen der jeweiligen Personengruppe.

## Vorwort

Liebe Leserin, lieber Leser

Im Sommer 1999 unterzeichneten die Europäische Union mit ihren Mitgliedstaaten und die Schweiz sieben bilaterale Abkommen – darunter auch das Abkommen über den freien Personenverkehr. Das Abkommen ist seit dem 1. Juni 2002 in Kraft. Seine Weiterführung wurde am 8. Februar 2009 in einer Volksabstimmung bestätigt. Infolge der EU-Erweiterung um zehn Mitgliedstaaten wurde es am 1. Mai 2004 durch ein Protokoll ergänzt. Dieses regelt die schrittweise Einführung der Personenfreizügigkeit mit den neuen EU-Staaten und ist am 1. April 2006 in Kraft gesetzt worden. Nach dem EU-Beitritt von Bulgarien und Rumänien am 1. Januar 2007 wurde das Abkommen durch ein weiteres Protokoll ergänzt, das am 1. Juni 2009 in Kraft getreten ist.

Durch das Freizügigkeitsabkommen und die Protokolle können EU-Bürgerinnen und -Bürger in der Schweiz vereinfacht eine Arbeit aufnehmen und sich hier niederlassen. Ergänzt wird das Freizügigkeitsrecht durch Regelungen zur begrenzten Erbringung von Dienstleistungen, zur gegenseitigen Anerkennung von Berufsdiplomen und zur Koordination der Sozialversicherungssysteme.

Um Arbeitnehmerinnen und Arbeitnehmer in der Schweiz vor der Unterschreitung der in der Schweiz geltenden Lohn- und Arbeitsbedingungen zu schützen, haben Bundesrat und Parlament flankierende Massnahmen beschlossen. Diese sind seit dem 1. Juni 2004 in Kraft. Sie wurden parallel zur Ausdehnung der Freizügigkeit auf die neuen EU-Mitgliedstaaten jeweils verstärkt und optimiert.

Die vorliegende Broschüre soll Ihnen helfen, sich einen ersten Überblick über die rechtliche Situation zu verschaffen. Wir heissen Sie in der Schweiz willkommen!

Im Namen der drei für den freien Personenverkehr zuständigen Departemente:



Micheline Calmy-Rey, Bundesrätin,  
Vorsteherin des Eidgenössischen  
Departements für auswärtige  
Angelegenheiten



Simonetta Sommaruga, Bundesrätin,  
Vorsteherin des Eidgenössischen  
Justiz- und Polizeidepartements



Johann N. Schneider-Ammann,  
Bundesrat, Vorsteher des  
Eidgenössischen Volkswirtschafts-  
departements

## Personenfreizügigkeit: das Wichtigste in Kürze

### Worum geht es?

Mit der Personenfreizügigkeit gelten für EU-Bürger und Schweizer nach Übergangsfristen weitgehend die gleichen Lebens-, Beschäftigungs- und Arbeitsbedingungen – sowohl in der Schweiz als auch in der EU. EU-Bürger, die sich in der Schweiz aufhalten, dürfen gemäss dem Prinzip der Inländerbehandlung nicht diskriminiert werden. Konkret haben sie in der Schweiz das Recht:

- auf geografische und berufliche Mobilität (d. h., sie können in der Schweiz jederzeit den Wohnort, den Arbeitsort und die Stelle wechseln);
- auf gleiche Arbeitsbedingungen;
- auf koordinierten Sozialversicherungsschutz;
- auf gleiche steuerliche und soziale Vergünstigungen im Fall einer Erwerbstätigkeit (Spezialtarife im öffentlichen Verkehr, Wohnförderung usw.);
- selbstständigerwerbend zu sein;
- auf gegenseitige Diplomanerkennung im Hinblick auf die Zulassung zu einer reglementierten Erwerbstätigkeit;
- auf Familiennachzug;
- auf Erwerbstätigkeit der Familienangehörigen;
- unter gewissen Bedingungen im Land zu bleiben, auch wenn sie nicht mehr erwerbstätig sind (sogenanntes Verbleiberecht);
- unter gewissen Bedingungen Immobilien zu erwerben.

Das Personenfreizügigkeitsabkommen zwischen der Schweiz und der EU sieht die Erteilung von langfristigen (für fünf Jahre) und kurzfristigen Aufenthaltsbewilligungen (für bis zu einem Jahr) vor. Die Bewilligung wird erneuert, wenn die betreffende Person weiterhin einer Beschäftigung nachgeht.

### Erwerbstätige

Sowohl Arbeitnehmer als auch Selbstständigerwerbende haben im jeweiligen Vertragsstaat (Schweiz oder EU-/EFTA-Mitgliedstaat) das Recht auf Einreise, Aufenthalt und Arbeitsaufnahme. Einschränkungen bestehen während der Übergangsfristen.

### Nichterwerbstätige

Auch nicht erwerbstätige Personen wie Rentner und Studierende haben das Recht auf Einreise und Aufenthalt, sofern sie krankenversichert sind und über ausreichende finanzielle Mittel verfügen, so dass sie nicht der Sozialhilfe der Schweiz zur Last fallen.

### Dienstleistungserbringer

Dienstleistungserbringer können während maximal 90 Arbeitstagen pro Kalenderjahr ein Recht auf Einreise und Aufenthalt geltend machen. Auch hier gibt es Übergangsbestimmungen.

### Personenfreizügigkeit Schweiz-EU: die Etappen

21. Juni 1999: Unterzeichnung des Freizügigkeitsabkommens (EU-15)

21. Mai 2000: Referendum in der Schweiz (angenommen mit 67,2% Ja-Stimmen)

1. Juni 2002: Inkrafttreten des Freizügigkeitsabkommens

26. Oktober 2004: Unterzeichnung des Protokolls I (EU-10)

25. September 2005: Referendum in der Schweiz (angenommen mit 56,0% Ja-Stimmen)

1. April 2006: Inkrafttreten des Protokolls I

27. Mai 2008: Unterzeichnung des Protokolls II (Bulgarien, Rumänien)

8. Februar 2009: Referendum in der Schweiz (angenommen mit 59,6% Ja-Stimmen)

1. Juni 2009: Inkrafttreten des Protokolls II

### Wen betrifft das Abkommen?

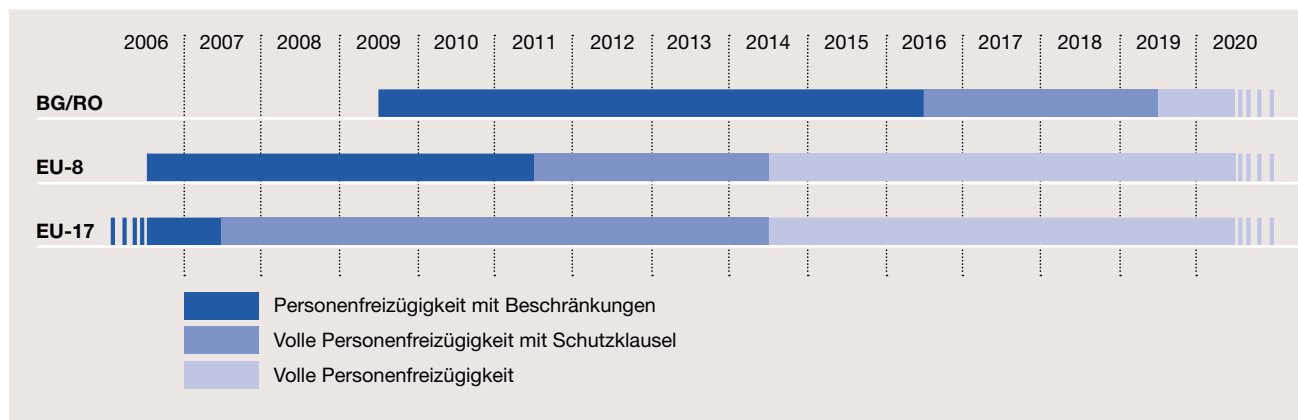
Das Personenfreizügigkeitsabkommen und die ergänzenden Protokolle richten sich an alle Staatsangehörigen der 27 EU-Mitgliedstaaten (Inhaber eines EU-Passes) und der EFTA-Staaten<sup>1</sup> inklusive der Schweiz. Staatsangehörige von Drittstaaten sind vom Abkommen grundsätzlich nicht betroffen. Ausnahmen bestehen beim Familiennachzug sowie für Arbeitnehmer aus Drittstaaten, die im Arbeitsmarkt der EU integriert sind und im Auftrag ihres Unternehmens mit Sitz in der EU in der Schweiz vorübergehend Dienstleistungen erbringen (entsandte Arbeitnehmer).

Ein Recht auf Personenfreizügigkeit haben sowohl Erwerbstätige (Arbeitnehmer und Selbstständigerwerbende) als auch Nichterwerbstätige (Rentner, Studierende und andere), die unfall- und krankenversichert sind und über ausreichende finanzielle Mittel verfügen, um ihren Lebensunterhalt bestreiten zu können, ohne Sozialhilfe (bzw. als Rentner kantonale Ergänzungsleistungen) in Anspruch nehmen zu müssen.

<sup>1</sup> Der Europäischen Freihandelsassoziation (EFTA) gehören Norwegen, Island, Liechtenstein und die Schweiz an.

## Personenfreizügigkeit: das Wichtigste in Kürze

### Einführung der Personenfreizügigkeit – Übergangsregelungen



In Bezug auf den Geltungsbereich der verschiedenen Bestimmungen zur Einführung der Personenfreizügigkeit werden in dieser Broschüre folgende Abkürzungen verwendet:

EU-27: Alle EU-Staaten

EU-25: Alle EU-Staaten ohne Bulgarien und Rumänien

EU-15: 15 EU-Staaten vor der Erweiterung am 1. Mai 2004<sup>2</sup>

EU-10: 10 EU-Mitgliedstaaten, Beitritt am 1. Mai 2004<sup>3</sup>

EU-17: EU-15 plus Malta und Zypern<sup>4</sup>

EU-8: EU-10 ohne Malta und Zypern<sup>5</sup>

BG/RO: Bulgarien und Rumänien, Beitritt am 1. Januar 2007

### Übergangsbestimmungen

#### Erwerbstätige

Die Einführung der Personenfreizügigkeit zwischen der Schweiz und den EU-/EFTA-Mitgliedstaaten erfolgt seit der Inkraftsetzung am 1. Juni 2002 schrittweise. Das Personenfreizügigkeitsabkommen und die Protokolle sehen für Erwerbstätige (Angestellte und Selbstständigerwerbende) grundsätzlich drei unterschiedliche Übergangsregelungen vor:

- Die erste Übergangsregelung (im Basisabkommen festgehalten) gilt für Angehörige der 15 «alten» EU-Staaten (EU-15)<sup>2</sup>, Maltas und Zyperns<sup>4</sup> sowie für Angehörige der EFTA-Länder Norwegen und Island.
- Die zweite Übergangsregelung (im Protokoll I festgehalten) gilt für Angehörige der acht mittel- und osteuropäischen Mitgliedstaaten (EU-8)<sup>5</sup>, die der EU am 1. Mai 2004 beigetreten sind.
- Die dritte Übergangsregelung (im Protokoll II festgehalten) gilt für Staatsangehörige Bulgariens (BG) und Rumäniens (RO), die seit dem 1. Januar 2007 EU-Bürger sind.

Bei übermässiger Einwanderung kann die Schweiz bis spätestens zum 31. Mai 2014 (für die Einwanderung aus BG/RO bis spätestens zum 31. Mai 2019) auf eine besondere Schutzklausel (sogenannte «Ventilklausel») zurückgreifen, welche die Wiedereinführung von Kontingenten erlaubt. Die Personenfreizügigkeit gilt «auf Probe»:

- ab dem 1. Juni 2007 zwischen der Schweiz und der EU-17 sowie den EFTA-Ländern;
- ab dem 1. Mai 2011 zwischen der Schweiz und der EU-8;
- spätestens ab dem 1. Juni 2016 zwischen der Schweiz und BG/RO.

#### Nicht erwerbstätige Personen

Für Rentner und Studierende, die sich in der Schweiz aufhalten wollen, ohne zu arbeiten, gibt es keine Übergangsfrist. Sie können sich in der Schweiz niederlassen, sofern sie krankenversichert sind und über ausreichende finanzielle Mittel verfügen.

<sup>2</sup> Belgien, Dänemark, Deutschland, Finnland, Frankreich, Griechenland, Grossbritannien, Irland, Italien, Luxemburg, Niederlande, Österreich, Portugal, Schweden, Spanien

<sup>3</sup> Estland, Lettland, Litauen, Malta, Polen, Slowakei, Slowenien, Tschechische Republik, Ungarn, Zypern

<sup>4</sup> Malta und Zypern sind der EU am 1. Mai 2004 beigetreten, unterstehen aber, im Unterschied zu den acht übrigen Beitrittsländern dieser Erweiterungsrunde, denselben Übergangsregelungen wie die EU-15/EFTA-Staaten.

<sup>5</sup> Estland, Lettland, Litauen, Polen, Slowakei, Slowenien, Tschechische Republik, Ungarn



## Personenfreizügigkeit: das Wichtigste in Kürze

### Bürger der EU-25

Das Freizügigkeitsabkommen ist am 1. Juni 2002 in Kraft getreten. Die Übergangsfristen sind für die 15 «alten» EU-Mitgliedstaaten sowie für Malta und Zypern abgelaufen, d. h., die Beschränkungen und Kontingente sind aufgehoben worden. Seit dem 1. Juni 2007 gilt die volle Personenfreizügigkeit, allerdings vorerst auf Probe bis spätestens 2014 (siehe Grafik, S. 6). Seit dem 1. Mai 2011 bis spätestens 2014 gilt die volle Personenfreizügigkeit auf Probe auch für Staatsangehörige der EU-8. Am 30. April 2011 wurde die Übergangsregelung aufgehoben (siehe Grafik, S. 6).

### Bürger der EFTA

Seit dem 1. Juni 2007 gilt die volle Personenfreizügigkeit für norwegische und isländische Staatsbürger; für liechtensteinische Staatsangehörige gilt sie in der Schweiz bereits seit dem 1. Januar 2005.

### Bürger aus Bulgarien und Rumänien

Die Ausdehnung der Personenfreizügigkeit auf die zwei jüngsten Mitgliedstaaten wird im Protokoll II zum Freizügigkeitsabkommen geregelt, das seit dem 1. Juni 2009 in Kraft ist. Für Erwerbstätige aus Bulgarien und Rumänien gilt bis spätestens zum 31. Mai 2016 eine separate Übergangsfrist mit folgenden Zulassungsbeschränkungen:

#### ■ Kontingente

Die Zahl der Daueraufenthalts- und der Kurzaufenthaltsbewilligungen ist begrenzt. Das Kontingent für Daueraufenthalter steigt schrittweise von 362 (2009/2010) auf 1207 Personen (2015/2016), dasjenige für Kurzaufenthalter von 3620 (2009/2010) auf 11664 Personen (2015/2016). Spätestens am 1. Juni 2016 fallen die Kontingente weg. Bei einer übermässigen Einwanderung können aufgrund der vorgesehenen Schutzklausel wieder Kontingente eingeführt werden. Diese Schutzklausel ist bis spätestens zum 31. Mai 2019 aktivierbar.

#### ■ Inländervorrang

Ausländische Arbeitskräfte dürfen nur angestellt werden, wenn auf dem inländischen Arbeitsmarkt niemand mit entsprechender Qualifikation zur Verfügung steht. Will ein Arbeitgeber anstelle eines einheimischen Arbeitnehmers einen Stellenbewerber aus den betroffenen Ländern berücksichtigen, muss er den zuständigen Behörden darlegen, dass er im Inland für die zu besetzende Stelle niemanden mit den passenden Qualifikationen gefunden hat.

#### ■ Kontrolle der Lohn- und Arbeitsbedingungen

Bevor eine Arbeitsbewilligung erteilt wird, müssen die Kantone die Lohn- und Arbeitsbedingungen kontrollieren. Die Prüfung des Inländervorrangs und die Lohnkontrolle erfolgen im Rahmen eines arbeitsmarktlichen Entscheids durch die kantonal zuständige Behörde.

Bürger aus Bulgarien und Rumänien, die zum Zeitpunkt des Inkrafttretens des Protokolls II am 1. Juni 2009 bereits im schweizerischen Arbeitsmarkt integriert waren, werden privilegiert behandelt: Sie haben bei Vorlegen eines Arbeitsvertrags Anspruch auf eine Verlängerung ihrer Arbeitsbewilligung. Wenn sie ihre Stelle wechseln wollen, sind sie weder vom Inländervorrang noch von der Kontingentierung betroffen. Auch die vorgängige Kontrolle der Lohn- und Arbeitsbedingungen gilt für sie nicht.

Das Freizügigkeitsabkommen zwischen der Schweiz und der EU wurde vorerst auf eine Dauer von sieben Jahren abgeschlossen. 2009 haben die Schweizer Stimmberechtigten entschieden, das Abkommen zu verlängern. Die EU hatte ihrerseits vorgängig festgehalten, dass sie das Abkommen stillschweigend verlängern will. Ab dem 1. Juni 2014 gilt die volle Personenfreizügigkeit zwischen der Schweiz und der EU-25, ab dem 1. Juni 2019 auch mit Bulgarien und Rumänien.

## Personenfreizügigkeit: das Wichtigste in Kürze

### Was sind die flankierenden Massnahmen zur Personenfreizügigkeit?

Anlässlich der Aufhebung des Inländervorrangs und der vorgängigen Kontrolle der Lohn- und Arbeitsbedingungen für EU-15-Angehörige hat die Schweiz am 1. Juni 2004 flankierende Massnahmen eingeführt. Diese Massnahmen sollen verhindern, dass es infolge der schrittweisen Einführung des freien Personenverkehrs zu missbräuchlichen Unterschreitungen der in der Schweiz geltenden Lohn- und Arbeitsbedingungen kommt. Bei der Ausdehnung der Personenfreizügigkeit auf die 2004 beigetretenen EU-Mitgliedstaaten wurden diese flankierenden Massnahmen ergänzt. Die flankierenden Massnahmen umfassen im Wesentlichen die folgenden Regelungen:

- Entsandte Arbeitnehmer, die im Auftrag eines Unternehmens aus der EU in der Schweiz Dienstleistungen erbringen, unterstehen den in der Schweiz geltenden minimalen Arbeits- und Lohnbedingungen (Entsendegesetz)<sup>6</sup>. Arbeitgebende, die diese Bedingungen nicht einhalten, müssen mit Sanktionen rechnen; von Bussen bis zum Ausschluss vom Schweizer Markt.
- Arbeitsmarktinspektoren in ausreichender Zahl kontrollieren die Einhaltung der Lohn- und Arbeitsbedingungen und melden Missbräuche. Um diese Kontrollen zu erleichtern, müssen ausländische Arbeitgeber, die Arbeitnehmer vorübergehend in die Schweiz entsenden, den Schweizer Behörden schriftlich Angaben über Identität, Arbeitsort usw. liefern (Meldeverfahren).
- Werden wiederholt missbräuchliche Unterschreitungen der Lohn- und Arbeitsbedingungen festgestellt, können Bestimmungen eines Gesamtarbeitsvertrages, die Mindestlöhne, Arbeitszeiten und paritätischen Vollzug betreffen, leichter allgemeinverbindlich erklärt werden. In Branchen, in denen es keinen Gesamtarbeitsvertrag gibt, können in befristeten Normalarbeitsverträgen Mindestlöhne vorgeschrieben werden.

Mit der Umsetzung der flankierenden Massnahmen sind verschiedene Akteure betraut worden. In Branchen ohne einen allgemeinverbindlich erklärten Gesamtarbeitsvertrag überwachen auf Kantons- und auf Bundesebene tripartite Kommissionen (bestehend aus Vertretern der Arbeitgeberverbände, Gewerkschaften und Behörden) den Arbeitsmarkt; in Branchen mit einem allgemeinverbindlich erklärten Gesamtarbeitsvertrag kontrollieren paritätische Kommissionen dessen Einhaltung.

### Welche Bereiche berührt das Abkommen nicht?

- Die Grenzkontrollen zwischen der EU und der Schweiz bleiben bestehen. Auch mit der Beteiligung der Schweiz an der Schengen-Zusammenarbeit finden an der Schweizer Grenze Zollkontrollen und bei Verdacht Personenkontrollen statt.
- Das bilaterale Abkommen über die Personenfreizügigkeit hat keinen Einfluss auf das geltende Steuersystem der einzelnen Schweizer Kantone. Grenzgänger bezahlen in der Schweiz eine Quellensteuer.
- Jedes Land hat eine eigene Gesetzgebung auf dem Gebiet des Arbeitsrechts und der sozialen Sicherheit. Mit dem Abkommen werden die verschiedenen Sozialversicherungssysteme jedoch besser koordiniert (siehe Kapitel «Soziale Sicherheit», S. 22).
- Auf die Bereiche Bürgerrecht, Erbrecht, Familienrecht, Sozialhilfe und Militärdienst hat das bilaterale Abkommen über die Personenfreizügigkeit keinen Einfluss.

<sup>6</sup> Bundesgesetz vom 8. Oktober 1999 über die in die Schweiz entsandten Arbeitnehmerinnen und Arbeitnehmer; SR 823.20





«Die Schweiz kenne ich seit meiner Kindheit. Mindestens einmal pro Jahr verbrachten wir unseren Urlaub im Ferienhaus meiner Grossmutter im Tessin. Später entschlossen sich meine Eltern, Deutschland zu verlassen und hierhin zu ziehen. Ich schloss die Schule ab und folgte ihnen. Bei der Credit Suisse fand ich eine Stelle und bin geblieben.

Wenn ich heute in Deutschland Freundinnen besuche, werde ich oft gefragt, wo ich mich zu Hause fühle. Ich erkläre jeweils, ich sei wie zweigeteilt. Denn die Schweiz ist für mich zu einer Heimat geworden.

Eine Rückkehr nach Deutschland ist für mich kein Thema. Zum einen bietet mir das hiesige Bankenwesen interessantere berufliche Aussichten. Und zum anderen fühle ich mich hier sehr, sehr wohl.

Über die Personenfreizügigkeit habe ich mich informiert. Meine Familie und ich haben aber keine Veränderung bemerkt.»

**Alter: 34**

**Wohnort: Pazzallo, Kanton Tessin**

**Beruf: Direktionsassistentin  
Private Banking**

**Arbeitgeberin: Credit Suisse**

**In der Schweiz seit:  
Frühling 1996**

**Aufenthaltsbewilligung: C  
(Niederlassung)**

## Einreise / Erwerbstätige

### Einreise

#### Ich möchte in die Schweiz einreisen. Welche Papiere brauche ich?

Sie und Ihre Familienangehörigen (siehe Kapitel «Familiennachzug», S. 20) können mit einer gültigen Identitätskarte oder einem gültigen Reisepass in die Schweiz einreisen.

Sind Ihre Familienangehörigen weder EU-Bürger noch Schweizer, aber in einem Schengen-Staat<sup>7</sup> aufenthaltsberechtigt, brauchen sie kein Visum. In anderen Fällen kann für sie ein Einreisevisum verlangt werden.

Auch für entsandte Arbeitnehmer, die aus Nicht-EU-Staaten stammen, ist allenfalls ein Visum erforderlich, sofern sie in keinem Schengen-Staat aufenthaltsberechtigt sind.

### Erwerbstätige

#### Arbeitnehmerinnen und Arbeitnehmer

##### Arbeits- und Aufenthaltsbewilligung Brauche ich in der Schweiz eine Arbeits- und Aufenthaltsbewilligung?

Staatsangehörige der EU-25/EFTA-Staaten benötigen keine Arbeitsbewilligung. Innert 14 Tagen nach ihrer Ankunft in der Schweiz und vor Stellenantritt müssen sich die Bürger der EU-25/EFTA bei Ihrer Wohngemeinde anmelden und eine Aufenthaltsbewilligung beantragen. Die notwendigen Schritte zur Erlangung der Aufenthaltsbewilligung können nach der Ankunft in der Schweiz gemacht werden.

Während der Übergangsfristen benötigen Staatsangehörige Bulgariens und Rumäniens eine Arbeits- und eine Aufenthaltsbewilligung (siehe Kasten).

#### Übergangsbestimmungen für Arbeitnehmer aus Bulgarien und Rumänien

Als Arbeitnehmer aus Bulgarien und Rumänien sind Sie bis spätestens zum 31. Mai 2016 neben den Kontingenten auch dem Inländervorrang sowie der vorgängigen Kontrolle der Arbeits- und Lohnbedingungen unterstellt.

Nur bei einem Aufenthalt von bis zu maximal vier Monaten unterliegen Kurzaufenthalter keiner Kontingentierung. Sie benötigen aber vom ersten Arbeitstag an eine Arbeits- und Aufenthaltsbewilligung. Geprüft werden der Inländervorrang, die Einhaltung der orts- und branchenüblichen Löhne sowie die Qualifikationsvoraussetzungen (zugelassen werden nur gut qualifizierte Arbeitskräfte). Wer diese Voraussetzungen erfüllt, kann ohne Anrechnung an die Kontingente eine Bewilligung erhalten. Kurzaufenthalter mit geringen Qualifikationen können nur unter Anrechnung an die Kontingente zugelassen werden.

#### Anmeldung

##### Muss ich mich in der Schweiz anmelden?

Sie müssen Ihren Aufenthalt in jedem Fall innerhalb von 14 Tagen nach der Einreise bei Ihrer Wohngemeinde anmelden. In der Regel leitet die Gemeinde Ihre Unterlagen an die kantonale Migrationsbehörde weiter.

#### Aufenthalt

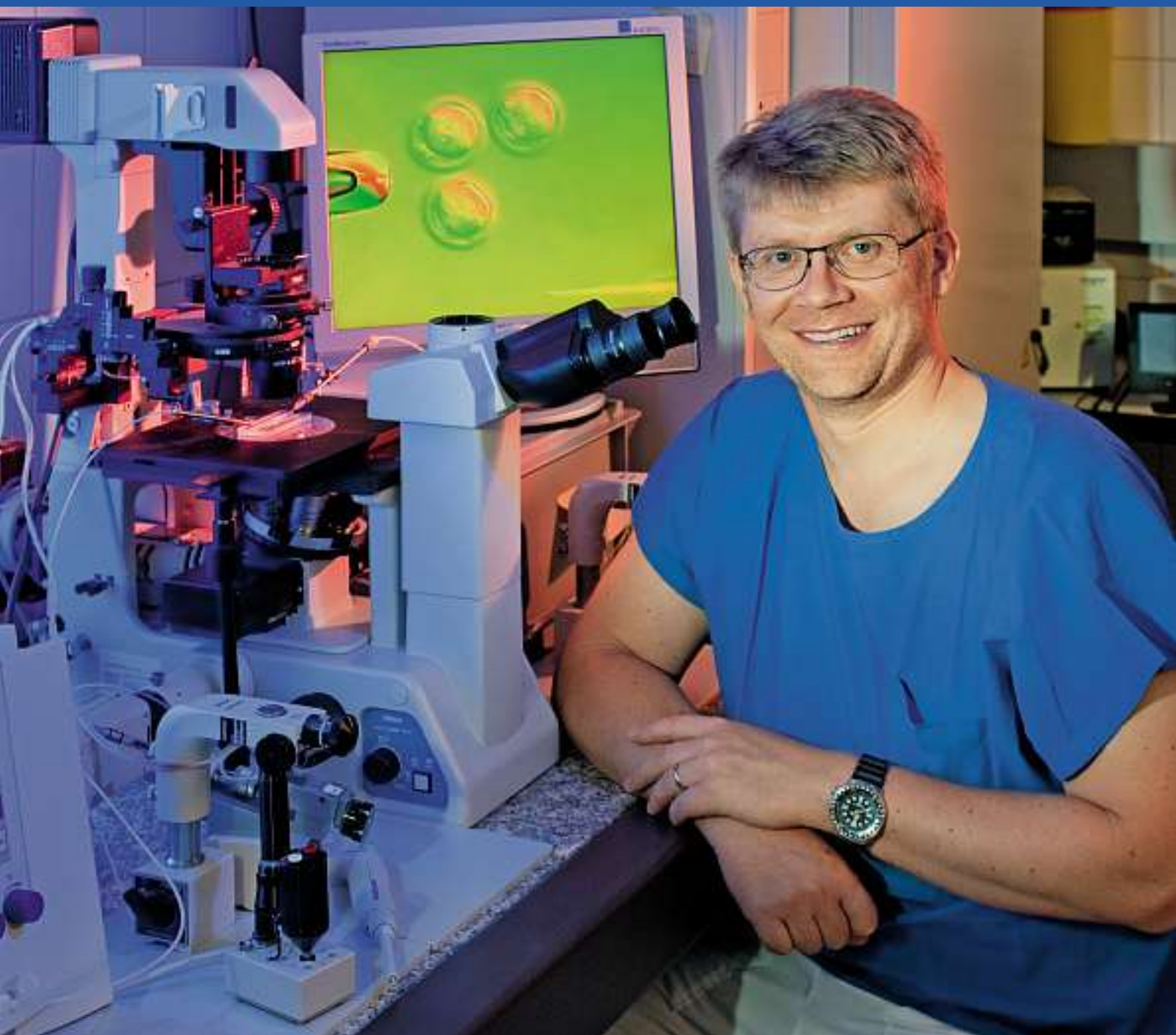
##### Wovon hängt die Dauer der Aufenthaltsbewilligung ab?

Dauert Ihr Arbeitsverhältnis weniger als ein Jahr, sind Sie Kurzaufenthalter. Haben Sie in der Schweiz einen Arbeitsvertrag für ein Jahr oder länger, sind Sie Daueraufenthalter. Dasselbe gilt für unbefristete Arbeitsverhältnisse.

Arbeitnehmer, die in der Schweiz saisonal arbeiten, erhalten eine Kurzaufenthaltsbewilligung.

<sup>7</sup> Zu diesen Staaten gehören alle EU- und EFTA-Staaten ausser Grossbritannien und Irland, die sich nicht an der Schengen-Visa-Zusammenarbeit beteiligen. Bulgarien, Liechtenstein, Rumänien und Zypern beteiligen sich noch nicht an dieser Zusammenarbeit.





«Nach meinem Studium in Polen wurde ich von einem biomedizinischen Forschungsinstitut in Basel dazu eingeladen, hier meine Doktorarbeit zu schreiben. Es war ein Schritt ins Ungewisse. Ich konnte damals noch kein einziges Wort Deutsch. Zum Glück wurde im Institut Englisch gesprochen.

Als Teilnehmer eines offiziellen Doktorandenprogramms erhielt ich schon damals, vor dem Inkrafttreten des Freizügigkeitsabkommens, problemlos eine Aufenthaltsbewilligung.

Die biomedizinische Forschung in der Schweiz ist sehr stark. Das hat mich dazu bewogen, hier zu bleiben und Deutsch zu lernen.

Mit meiner Frau, einer Französin, habe ich zwei Töchter. Die Zwillinge wachsen viersprachig auf: Wir Eltern sprechen miteinander Englisch, meine Frau spricht mit den Mädchen Französisch, ich Polnisch, und im Kindergarten sprechen sie Deutsch.»

**Alter: 42**

**Wohnort: Egg, Kanton Zürich**

**Beruf: Leiter der Forschungsgruppe  
«Transgene und Reproduktive Techniken»**

**Arbeitgeber: Institut für Labortierkunde,  
Universität Zürich**

**In der Schweiz seit: November 1992**

**Aufenthaltsbewilligung: C (Niederlassung)**

## Erwerbstätige

### Kurzaufenthalter

#### Wie ist die Aufenthaltsbewilligung für Kurzaufenthalter geregelt?

##### Arbeitsverhältnis von maximal drei Monaten

Für Staatsangehörige aus der EU-25 gilt ein bewilligungsfreies Meldeverfahren bei Aufenthalten von bis zu drei Monaten innerhalb eines Kalenderjahres. Sie benötigen keine Arbeits- bzw. Aufenthaltsbewilligung, wenn Sie in der Schweiz ein Arbeitsverhältnis von höchstens drei Monaten eingehen. Ihr Arbeitgeber muss Sie aber vor Beginn der Tätigkeit bei der kantonalen Arbeitsmarktbehörde online anmelden. Staatsangehörige von Bulgarien und Rumänien: siehe Kasten, S. 10.

##### Arbeitsverhältnis von mehr als drei Monaten und weniger als einem Jahr

Haben Sie in der Schweiz einen Arbeitsvertrag für mehr als drei Monate und weniger als ein Jahr, erhalten Sie eine Kurzaufenthaltsbewilligung für die Dauer Ihres Arbeitsvertrags.

##### Kann ich meine Kurzaufenthaltsbewilligung verlängern lassen?

Auf Vorlegen eines neuen Arbeitsvertrags können Sie Ihre Kurzaufenthaltsbewilligung jederzeit erneuern lassen. Mit einem Arbeitsvertrag für weniger als ein Jahr wird Ihnen die Bewilligung für die Dauer des Arbeitsverhältnisses ausgestellt. Mit einem Arbeitsvertrag für mindestens ein Jahr oder mit einem unbefristeten Arbeitsvertrag haben Sie Anspruch auf eine Daueraufenthaltsbewilligung. In beiden Fällen ist es nicht notwendig, dass Sie die Schweiz zwischen zwei Anstellungsverhältnissen verlassen.

### Daueraufenthalter

#### Wie ist die Aufenthaltsbewilligung für Daueraufenthalter geregelt?

Haben Sie einen Arbeitsvertrag für ein Jahr oder länger, erhalten Sie in der Schweiz eine Aufenthaltsbewilligung für fünf Jahre (Übergangsbestimmungen: siehe Kasten, S. 10).

##### Kann ich meine Aufenthaltsbewilligung verlängern lassen?

Ihre Daueraufenthaltsbewilligung wird bei Vorlegen eines Arbeitsvertrags für ein Jahr oder länger um weitere fünf Jahre verlängert. Bei der ersten Verlängerung kann jedoch die Gültigkeitsdauer Ihrer Aufenthaltsbewilligung auf ein Jahr beschränkt werden, wenn Sie seit mehr als zwölf aufeinanderfolgenden Monaten unfreiwillig arbeitslos sind.

### Entzug der Aufenthaltsbewilligung

#### Kann mir die Aufenthaltsbewilligung wegen unfreiwilliger Arbeitslosigkeit, Krankheit oder Unfall entzogen werden?

Das Aufenthaltsrecht kann Ihnen nicht entzogen werden, wenn Sie in Folge von Krankheit oder Unfall vorübergehend arbeitsunfähig sind. Dasselbe gilt bei unfreiwilliger Arbeitslosigkeit. Allerdings benötigen Sie in diesem Fall eine entsprechende Bestätigung des zuständigen Arbeitsamts.

### Niederlassung

#### Wann erhalte ich als EU-Bürger eine unbefristete Niederlassungsbewilligung?

Die unbefristete Niederlassungsbewilligung (C-Bewilligung), die Angehörige der EU-15 in der Regel nach einem fünfjährigen Aufenthalt in der Schweiz erhalten, ist nicht Gegenstand des Personenfreizügigkeitsabkommens und der Protokolle. Angehörige der EU-10 sowie bulgarische und rumänische Staatsbürger erhalten die Niederlassungsbewilligung in der Regel nach Ablauf von zehn Jahren. Sie wird aufgrund von Niederlassungsvereinbarungen mit dem Herkunftsstaat oder von Gegenrechtserwägungen erteilt.

### Verbleiberecht

#### Kann ich in der Schweiz bleiben, wenn ich in den Ruhestand trete?

Ja, wenn Sie bei Erreichen des Rentenalters während den vorangegangenen zwölf Monaten in der Schweiz gearbeitet und mindestens drei Jahre lang hier gewohnt haben. Sie müssen in diesem Fall die besonderen Bedingungen nicht erfüllen, die sonst an Rentner aus der EU gestellt werden, die in die Schweiz ziehen wollen. Das Verbleiberecht gilt auch für Familienmitglieder (siehe Kapitel «Nichterwerbstätige», S. 18).

#### Kann ich als Bürger eines EU-Staats in der Schweiz bleiben, auch wenn ich meine Erwerbstätigkeit wegen ständiger Arbeitsunfähigkeit aufgeben muss?

Ja, falls Sie während zweier Jahre in der Schweiz gewohnt haben, können Sie hier bleiben.

### Rückkehrrecht

#### Ich habe schon einmal in der Schweiz gearbeitet. Kann ich in die Schweiz zurückkehren?

Falls Sie bei Inkrafttreten des Freizügigkeitsabkommens bzw. der Protokolle über eine B-Bewilligung (Daueraufenthalt) oder eine L-Bewilligung (Kurzaufenthalt) von mehr als einjähriger Dauer verfügten, die Schweiz aber danach verlassen haben, können Sie unter gewissen Voraussetzungen (so z. B. bei einer Landesabwesenheit von maximal sechs Jahren) zu erleichterten Bedingungen in die Schweiz zurückkehren.

## Erwerbstätige

Weitere Auskünfte erteilt das Bundesamt für Migration BFM.  
www.bfm.admin.ch

### Mobilität

#### **Darf ich in der Schweiz den Aufenthalts- und Arbeitsort wechseln?**

Ja, sowohl als Dauer- als auch als Kurzaufenthalter haben Sie ein Recht auf geografische und berufliche Mobilität, d. h., Sie können in der Schweiz jederzeit den Aufenthalts- und Arbeitsort wechseln.

Vergessen Sie nicht, sich bei der alten Wohngemeinde abzumelden und bei der neuen Gemeinde wieder anzumelden.

#### **Darf ich in der Schweiz die Arbeitsstelle wechseln? Und darf ich mich hier selbstständig machen?**

Ja, sowohl als Dauer- als auch als Kurzaufenthalter können Sie in der Schweiz jederzeit die Arbeitsstelle, den Arbeitgeber und den Beruf wechseln oder sich selbstständig machen.

### Selbstständigerwerbende

#### **Aufenthalt und Arbeit**

#### **Ich möchte in der Schweiz als Selbstständigerwerbender tätig sein. Welche Voraussetzungen müssen dazu erfüllt sein?**

Grundsätzlich haben Sie als EU-Bürger das Recht, sich in der Schweiz aufzuhalten und auf eigene Rechnung und auf eigenes Risiko einer Erwerbstätigkeit nachzugehen, d. h. als Selbstständigerwerbender zu arbeiten. Dies gilt auch für Staatsangehörige aus Rumänien und Bulgarien. Für sie endeten die entsprechenden Übergangsbestimmungen am 31. Mai 2011.

Sie können in der Schweiz selbstständigerwerbend sein, auch wenn Sie keine Niederlassungsbewilligung (C-Bewilligung) haben. Die Aufenthaltsbewilligung wird Ihnen für fünf Jahre ausgestellt. Sie haben das Recht auf volle geografische und berufliche Mobilität, d. h., Sie können in der Schweiz Ihren Aufenthalts- und Arbeitsort sowie Ihren Beruf wechseln oder zu einer unselbstständigen Tätigkeit übergehen. Einzig bei den gesetzlich reglementierten Berufen kann es gewisse Einschränkungen geben.

#### **Welche Rechte habe ich als Selbstständigerwerbender in der Schweiz?**

Gelingt der Nachweis einer selbstständigen Erwerbstätigkeit, wird Ihnen eine Aufenthaltsbewilligung EU/EFTA mit einer Gültigkeitsdauer von fünf Jahren erteilt. Falls

Sie zu einer unselbstständigen Tätigkeit wechseln, wird Ihnen eine Kurz- oder Daueraufenthaltsbewilligung EU/EFTA (je nach Dauer des Arbeitsverhältnisses) erteilt.

#### **Wie beweise ich, dass ich einer wirtschaftlich selbstständigen Tätigkeit nachgehe?**

Sie können Ihre Geschäftstätigkeit z. B. mit Hilfe der Mehrwertsteuer-Nummer, einem Eintrag in ein Berufszustellregister, einer Sozialversicherungsanmeldung als Selbstständiger, der Buchführung oder durch die Gründung eines Unternehmens (bzw. den Eintrag ins Handelsregister) belegen.

#### **Was geschieht, wenn mein Unternehmen scheitert?**

Wenn Sie nicht mehr für Ihren eigenen Unterhalt aufkommen können und von der Fürsorge abhängig werden, verlieren Sie Ihr Aufenthaltsrecht. Selbstverständlich können Sie sich aber eine Stelle suchen, d. h. zu einer Tätigkeit als Arbeitnehmer übergehen.

#### **Was geschieht beim Übergang zu einer Tätigkeit als Arbeitnehmer?**

Bei Staatsbürgern Bulgariens und Rumäniens ist der Wechsel von einer selbstständigen zu einer unselbstständigen Erwerbstätigkeit an die Erteilung einer neuen Aufenthalts- bzw. Kurzaufenthaltsbewilligung geknüpft, soweit die Übergangsbestimmungen anwendbar sind. Die Bewilligung wird erteilt, sofern eine Kontingents-einheit verfügbar ist. Zudem muss eine Kontrolle der arbeitsmarktlichen Voraussetzungen (Inländervorrang sowie Arbeits- und Lohnbedingungen) durchgeführt werden.

## Erwerbstätige

### Grenzgängerinnen und Grenzgänger

#### Was gilt für mich als Grenzgänger aus der EU-25/EFTA?

- Die Angehörigen aller EU-25/EFTA-Staaten können als Grenzgänger in der Schweiz arbeiten.
- Sie müssen mindestens einmal pro Woche an Ihren Wohnort in einem EU-25/EFTA-Mitgliedstaat zurückkehren.
- Wenn Sie einen Arbeitsvertrag für mindestens ein Jahr vorweisen, erhalten Sie die Grenzgängerbewilligung für fünf Jahre. Sie haben jeweils Anspruch auf eine Verlängerung um weitere fünf Jahre, solange Sie die Voraussetzungen erfüllen.
- Sie können als Grenzgänger selbstständigerwerbend sein.
- Im Zusammenhang mit Ihrer Arbeitstätigkeit können Sie in der Schweiz eine Zweitwohnung und Geschäftsräume erwerben.
- Sie geniessen umfassende berufliche und geografische Mobilität. D. h., Sie können Ihren Arbeitgeber, Ihre Stelle, Ihren Beruf und Ihren Arbeitsort frei wechseln. Die Grenzgängerbewilligung G bleibt weiterhin bestehen. Vergessen Sie nicht, den zuständigen Behörden einen allfälligen Wechsel zu melden.

#### Was gilt für Grenzgänger aus Bulgarien und Rumänien?

Staatsangehörige Bulgariens und Rumäniens, die in der ausländischen Grenzzone wohnen und in der Schweizer Grenzzone<sup>8</sup> arbeiten, müssen eine Grenzgängerbewilligung G beantragen. Sie unterliegen jedoch – im Gegensatz zu den Staatsangehörigen der EU-25 – weiterhin arbeitsmarktlichen Beschränkungen (siehe Kasten).

### Grenzgänger als Arbeitnehmer

#### Wie beschaffe ich mir eine Grenzgängerbewilligung?

Begründete und dokumentierte Bewilligungsgesuche sind vom Arbeitgeber bei der zuständigen kantonalen Stelle einzureichen.

#### Wie lange ist meine Grenzgängerbewilligung gültig?

Wenn die Beschäftigung weniger als ein Jahr dauert, erteilt Ihnen die zuständige Behörde die Grenzgängerbewilligung für die Dauer der Beschäftigung. Dauert die Beschäftigung länger als ein Jahr, erhalten Sie die Grenzgängerbewilligung für mindestens fünf Jahre.

#### Kann ich meine Bewilligung verlängern lassen?

Die Grenzgängerbewilligung wird verlängert, wenn Sie weiterhin in der Schweiz angestellt sind.

<sup>8</sup> Die Definitionshoheit darüber, was als Grenzzone gilt (z. B. alle Orte bis zu 20 km von der Landesgrenze entfernt), liegt beim jeweiligen Wohnsitzstaat, bzw. dem Kanton, in dem sich die Arbeitsstelle befindet.

### Muss ich mich in der Schweiz anmelden?

Falls Sie sich unter der Woche in der Schweiz aufhalten, müssen Sie sich in Ihrer Aufenthaltsgemeinde anmelden. Vergessen Sie nicht, den zuständigen Behörden den Wechsel Ihres Arbeitsortes oder Ihres Arbeitgebers zu melden.

### Ich wohne in der Schweiz, arbeite aber in einem EU-Mitgliedstaat. Was bedeutet die Personenfreizügigkeit für mich?

Im EU-Staat, in dem Sie arbeiten, gelten Sie als Grenzgänger. In der Schweiz gelten Sie als nicht erwerbstätig, d. h., Sie haben Anspruch auf eine Aufenthaltsbewilligung in der Schweiz, wenn Sie die Voraussetzungen für Nichterwerbstätige erfüllen (siehe Kapitel «Nichterwerbstätige», S. 18).

### Selbstständigerwerbende Grenzgänger

#### Ich wohne in der EU und möchte in der Schweiz eine selbstständige Erwerbstätigkeit ausüben. Kann ich das?

Sie können als Grenzgänger in der Schweiz auch selbstständigerwerbend sein. Das Verfahren gleicht demjenigen der Selbstständigerwerbenden mit Wohnsitz in der Schweiz (siehe Kapitel «Selbstständigerwerbende», S. 13).

### Übergangsbestimmungen für Grenzgänger

Alle Angehörigen von Mitgliedstaaten der EU-27/EFTA können Grenzgänger sein. Für die EU-17 sind die territorialen Einschränkungen seit dem 1. Juni 2007, für die EU-8 seit dem 1. Mai 2011 aufgehoben. Staatsangehörige Bulgariens und Rumäniens müssen in einer ausländischen Grenzzone zur Schweiz Wohnsitz nehmen und in der schweizerischen Grenzzone<sup>8</sup> arbeiten.

Bis zum 31. Mai 2016 kommen für Angehörige Bulgariens und Rumäniens die Übergangsfristen der Protokolle zum Freizügigkeitsabkommen zur Anwendung, d. h., es gelten die arbeitsmarktlichen Beschränkungen für Erwerbstätige (Inländervorrang, Kontrolle der Lohn- und Arbeitsbedingungen).



## Marco Paulo Dos Santos Faria Pereira, Portugal



«In Portugal hörte ich schon als Kind die Berichte von Bekannten, die für eine Weile in der Schweiz gearbeitet hatten. Damals hätte ich nie gedacht, dass es mich auch einmal in die Schweiz verschlagen würde.

Mein Schwager arbeitet schon seit einiger Zeit für die Micarna. Von ihm erfuhr ich, dass der Fleischverarbeiter Mühe hat, in der Schweiz neue Metzger zu finden und deshalb in ganz Europa auf der Suche nach Personal ist. Ich bewarb mich und wurde eingestellt. Die Aufenthaltsbewilligung erhielt ich dank der Personenfreizügigkeit ohne Schwierigkeiten.

Meine Frau, meine Tochter und ich planen unsere Zukunft in der Schweiz, denn wir sind in unserer Gemeinde bestens integriert.»

**Alter: 35**

**Wohnort: Courtepin, Kanton Freiburg**

**Beruf: Metzger in der Zerlegerei Grossvieh**

**Arbeitgeberin: Micarna**

**In der Schweiz seit:  
Oktober 2007**

**Aufenthaltsbewilligung: B**

## Erwerbstätige

### Dienstleistungserbringer

#### Welche Dienstleistungen sind durch das Freizügigkeitsabkommen liberalisiert?

Das Abkommen über den freien Personenverkehr enthält eine beschränkte Liberalisierung der grenzüberschreitenden personenbezogenen Dienstleistungen (Dienstleistungen von bis zu 90 Arbeitstagen pro Kalenderjahr). Es geht zum einen um die befristete Ausübung einer selbstständigen Erwerbstätigkeit ohne Niederlassung in der Schweiz und zum anderen um jene Arbeitnehmer, die von einer Firma mit Sitz in der EU in die Schweiz entsandt werden, um eine Dienstleistung zu erbringen.

Diese Dienstleistungen sind grundsätzlich auf 90 Arbeitstage pro Kalenderjahr beschränkt, ausser sie basieren auf einem entsprechenden bilateralen Abkommen zwischen der Schweiz und der EU (z. B. öffentliches Beschaffungswesen oder Land- und Luftverkehr). Für diese Bereiche wird die Bewilligung für die Dauer der Dienstleistung erteilt.

#### Welche Dienstleistungen sind nicht liberalisiert?

Nicht erfasst sind die Tätigkeiten der Arbeitsvermittlung und des Personalverleihs sowie bewilligungspflichtige Finanzdienstleistungen.

#### Welche Verfahren gelten?

Dienstleistungserbringer, die sich während eines Kalenderjahrs länger als acht Tage in der Schweiz aufhalten, müssen die Dienstleistungserbringung spätestens acht Tage im Voraus melden (Ausnahmen sind möglich). In gewissen Branchen besteht die Meldepflicht jedoch schon vom ersten Tag der Dienstleistung an. Nähere Auskünfte erhalten Sie auf [www.entsendung.admin.ch](http://www.entsendung.admin.ch) und beim Bundesamt für Migration unter [www.bfm.admin.ch](http://www.bfm.admin.ch).

Bei Dienstleistungen von mehr als acht Tagen sind zwei Fälle zu unterscheiden, die unter das Abkommen fallen:

- Dienstleistungen von maximal 90 Arbeitstagen pro Kalenderjahr;
- Dienstleistungen im Rahmen eines Abkommens über den freien Dienstleistungsverkehr (öffentliches Beschaffungswesen, Luft- und Landverkehr).

### Übergangsbestimmungen für Dienstleistungserbringer aus Bulgarien und Rumänien

Dienstleistungserbringer aus Bulgarien und Rumänien in den vier besonderen Branchen Bauhaupt- und Bau Nebengewerbe, Gartenbau, industrielle Reinigung und im Sicherheitsgewerbe brauchen spätestens bis zum 31. Mai 2016 eine Kurzaufenthaltsbewilligung und sind arbeitsmarktlichen Beschränkungen (Inländervorrang, vorgängige Lohnkontrolle und Erfüllung der schweizerischen Qualifikationserfordernisse) unterstellt. Bei einer Erwerbstätigkeit im Gast- und Hotelgewerbe, als Reisender und im Erotikgewerbe besteht eine Meldepflicht vom ersten Tag an. Für die übrigen Erwerbszweige gilt die Meldepflicht ab einer Erwerbstätigkeit von mehr als acht Tagen pro Kalenderjahr, eine Bewilligung ist nicht erforderlich. Die entsprechenden Dienstleistungserbringer unterliegen auch nicht den arbeitsmarktlichen Beschränkungen.  
[www.entsendung.admin.ch](http://www.entsendung.admin.ch)

#### Dienstleistungen von maximal 90 Arbeitstagen pro Kalenderjahr

#### Ich erbringe für meinen EU-Arbeitgeber Dienstleistungen in der Schweiz. Brauche ich dafür eine Aufenthaltbewilligung?

Sie haben als Dienstleistungserbringer aus einem EU-/EFTA-Staat grundsätzlich das Recht, Ihre Dienstleistungen während 90 Arbeitstagen pro Kalenderjahr bewilligungsfrei zu erbringen. Ausnahmen bestehen für Dienstleistungserbringer aus Bulgarien und Rumänien – allerdings nur in gewissen Branchen (siehe Kasten). Ihr Arbeitgeber muss aber Ihren Aufenthalt und Ihre Tätigkeit in der Schweiz den zuständigen Behörden im Voraus melden.

Mehr Informationen zur Meldepflicht und Anmeldung erhalten Sie auf [www.entsendung.admin.ch](http://www.entsendung.admin.ch) und beim Bundesamt für Migration unter [www.bfm.admin.ch](http://www.bfm.admin.ch).

#### Kann ich auch länger als 90 Arbeitstage pro Kalenderjahr in der Schweiz Dienstleistungen erbringen?

Wenn die entsprechenden Dienstleistungen in keinem Abkommen über den freien Dienstleistungsverkehr geregelt sind, unterstehen Sie als Dienstleistungserbringer nach 90 Arbeitstagen pro Kalenderjahr der gleichen Regelung, die für Nicht-EU-Bürger gilt. Gestützt darauf können Sie eine Bewilligung zur Dienstleistungserbringung beantragen. Zudem können Sie für eine Tätigkeit, die über drei Monate, aber weniger als ein Jahr lang dauert, eine Kurzaufenthaltsbewilligung beantragen.

## Erwerbstätige

### **Ich bin Unternehmer in der EU und erbringe auch in der Schweiz Dienstleistungen. Kann ich Mitarbeiter in die Schweiz entsenden, die nicht EU-Bürger sind?**

Ja, Sie können auch Angehörige eines Drittstaats in die Schweiz entsenden, sofern diese seit mindestens zwölf Monaten auf dem Arbeitsmarkt Ihres EU-Staats zugelassen sind. Wenn Ihre Angestellten in keinem Schengenstaat aufenthaltsberechtigt sind, benötigen sie möglicherweise ein Visum für die Schweiz. Nähere Auskünfte erteilt Ihnen das nächstgelegene Schweizer Konsulat.

### **Dienstleistungen im Rahmen eines Abkommens über den freien Dienstleistungsverkehr (öffentliches Beschaffungswesen, Luft- und Landverkehr)**

#### **Ich bin Bürger eines EU-27-Staats und erbringe in der Schweiz Dienstleistungen. Welche Bestimmungen muss ich beachten?**

In den Bereichen öffentliches Beschaffungswesen sowie Luft- und Landverkehr hat die Schweiz mit der EU bilaterale Abkommen abgeschlossen. Erbringen Sie eine Dienstleistung auf der Grundlage eines solchen Abkommens, können Sie sich während der Dauer Ihrer Tätigkeit in der Schweiz aufhalten.

### **Die Bewilligungen im Überblick**

#### **Aufenthaltsbewilligung (B-EG/EFTA)**

Die Bewilligung ist für fünf Jahre gültig. Sie wird nach Vorlegen eines Arbeitsvertrags erteilt, der für mindestens ein Jahr oder unbefristet abgeschlossen wurde. Die Aufenthaltsbewilligung kann auch eine Kurzaufenthaltsbewilligung mit einer Dauer von mehr als zwölf Monaten ersetzen.

#### **Kurzaufenthaltsbewilligung (L-EG/EFTA)**

Wird auf Vorlegen eines Arbeitsvertrags für weniger als ein Jahr erteilt. Die Gültigkeit der Bewilligung entspricht der Dauer des Arbeitsvertrags. Möglichkeit der Verlängerung und der Erneuerung der Bewilligung, ohne das Land verlassen zu müssen. Geografische und berufliche Mobilität. Die Kurzaufenthaltsbewilligung bis maximal vier Monate ist nicht kontingentiert.

#### **Grenzgängerbewilligung (G-EG/EFTA)**

Die Bewilligung ist auf die Dauer des Arbeitsvertrags beschränkt, wenn der Arbeitsvertrag für weniger als zwölf Monate gültig ist. Auf Vorlegen eines Arbeitsvertrags für eine Dauer von zwölf Monaten oder länger (oder unbefristet) ist die Grenzgängerbewilligung fünf Jahre lang gültig. Die Grenzgänger müssen einmal pro Woche an ihren Wohnort zurückkehren.

#### **Bewilligung für Stagiaires (L-EG/EFTA)**

Stagiaires erhalten eine Kurzaufenthaltsbewilligung. Die Gültigkeitsdauer der Bewilligung ist auf ein Jahr beschränkt, kann aber ausnahmsweise um sechs Monate verlängert werden. Stagiaires sind Personen, die im Alter zwischen 18 und 30 Jahren nach Abschluss einer Ausbildung eine berufliche oder sprachliche Weiterbildung im Rahmen einer Erwerbstätigkeit in der Schweiz absolvieren. Für Stagiaires gelten Sonderregeln, die in besonderen Stagiairesabkommen festgelegt sind.

#### **Niederlassungsbewilligung (C-EG/EFTA)**

Wird in der Regel nach einem ordnungsgemässen und ununterbrochenen Aufenthalt von fünf (EU-15) oder zehn Jahren (EU-10, BG/RO) in der Schweiz erteilt. Das Aufenthaltsrecht ist unbeschränkt und darf nicht an Bedingungen geknüpft werden. Bei EU-/EFTA-Angehörigen richtet sich die Erteilung der Niederlassungsbewilligung nach den Bestimmungen des schweizerischen Ausländergesetzes und der Niederlassungsvereinbarungen. Das Freizügigkeitsabkommen zwischen der Schweiz und der EU enthält keine Bestimmungen über die Niederlassungsbewilligung.



## Nichterwerbstätige

### Nichterwerbstätige

#### Benötige ich eine Aufenthaltsbewilligung, auch wenn ich in der Schweiz nicht arbeite?

Für einen Aufenthalt als Nichterwerbstätiger während einer Dauer von weniger als drei Monaten (z. B. als Tourist) ist keine Aufenthaltsbewilligung erforderlich. Planen Sie jedoch einen Aufenthalt von mehr als drei Monaten, benötigen Sie eine Bewilligung. Welche Behörden zuständig sind, bestimmt das kantonale Recht. Die Bewilligung ist für die ganze Schweiz gültig, ein Wohnortswechsel muss den Gemeindebehörden aber gemeldet werden. Die Gemeindeverwaltung Ihres künftigen Wohnorts kann Sie über das genaue Vorgehen informieren.

#### Welche Voraussetzungen müssen für die Aufenthaltsbewilligung erfüllt sein?

Die Aufenthaltsbewilligung wird Ihnen erteilt, wenn

- Sie für sich und Ihre Familienmitglieder über ausreichende finanzielle Mittel<sup>9</sup> verfügen, sodass Sie während Ihres Aufenthalts in der Schweiz keine Sozialhilfe in Anspruch nehmen müssen;
- Sie für die Zeit Ihres Aufenthalts über eine Kranken- und Unfallversicherung verfügen.

#### Wie lange gilt meine Aufenthaltsbewilligung, wenn ich über genügend finanzielle Mittel verfüge und krankenversichert bin?

Die Gültigkeitsdauer der ersten Aufenthaltsbewilligung beträgt fünf Jahre. Ausnahmsweise können die Behörden im Einzelfall schon nach Ablauf der ersten zwei Jahre prüfen, ob nach wie vor genügend finanzielle Mittel vorhanden sind. Wenn Sie die Voraussetzungen nach fünf Jahren immer noch erfüllen, wird Ihre Bewilligung automatisch um weitere fünf Jahre verlängert.

#### Kann meine Freundin aus der EU mit mir in der Schweiz zusammenleben, ohne zu arbeiten?

Ja, solange sie als EU-Bürgerin dieselben Voraussetzungen für Nichterwerbstätige erfüllt.

#### Ich möchte meine betagte Mutter aus der EU in die Schweiz kommen lassen. Ist dies möglich?

Ja, im Rahmen der Bestimmungen zum Familiennachzug ist dies möglich (siehe Kapitel «Familiennachzug», S. 20).

#### Ich möchte mich frühzeitig zur Ruhe setzen und würde gerne in der Schweiz bleiben. Ist dies möglich?

Sie können jederzeit eine Aufenthaltsbewilligung als Nichterwerbstätiger beantragen, solange Sie die Bedingungen dazu erfüllen.

### Studierende

#### Welche Voraussetzungen müssen erfüllt sein, damit ich als Student in der Schweiz eine Aufenthaltsbewilligung erhalte?

Sie müssen nachweisen, dass Sie über eine Krankenversicherung verfügen und genügend finanzielle Mittel haben, um für Ihren Unterhalt aufzukommen. Zudem müssen Sie darlegen, dass Sie hauptsächlich wegen eines Studiums an einer anerkannten schweizerischen Ausbildungsstätte in die Schweiz kommen und dort immatrikuliert sind.

#### Wie lange gilt die Aufenthaltsbewilligung?

Die Bewilligung wird Ihnen für die Zeit der Ausbildung ausgestellt, falls diese weniger als ein Jahr dauert. Erstreckt sich Ihre Ausbildung über mehrere Jahre, ist die Bewilligung für ein Jahr gültig und wird bis zur Beendigung der Ausbildung Jahr für Jahr verlängert.

#### Kann ich in der Schweiz als Student aus der EU eine bezahlte Nebenbeschäftigung annehmen?

Ja, Sie dürfen aber nicht mehr als 15 Stunden pro Woche arbeiten. Falls Sie mehr arbeiten wollen, gelten Sie als erwerbstätig und unterstehen den Regeln für Erwerbstätige.

#### Kann ich mich als Student von meiner Familie begleiten lassen?

Ja, Ihr Ehepartner und Ihre unterhaltsberechtigten Kinder können in die Schweiz mitreisen. Ihre Familie hat auch das Recht, in der Schweiz zu arbeiten.

#### Wie steht es mit den Studiengebühren und Stipendien an Schweizer Universitäten?

Diese Fragen sind im Freizügigkeitsabkommen nicht geregelt. Die Schweizer Schulen und Universitäten sind frei, von den Studierenden aus der EU höhere Studiengebühren zu verlangen als von den Schweizer Studierenden. Sie können auch Unterhaltshilfen Schweizern vorbehalten.

#### Wie einfach ist es, einen Austauschplatz an einer Schweizer Universität zu erhalten?

Die Schweizer Schulen und Universitäten können die Aufnahmebedingungen für Studierende aus der EU selbst festlegen. Je nach Universität können die Studierenden aus der EU unter Umständen an der Hürde einer Aufnahmebeschränkung scheitern.

<sup>9</sup> Die finanziellen Mittel werden als ausreichend erachtet, wenn sie die Fürsorgeleistungen übersteigen, die in den Richtlinien der Schweizerischen Konferenz für Sozialhilfe (SKOS) festgelegt sind. Bei den Rentnern müssen die finanziellen Mittel den Betrag übersteigen, der schweizerische Rentner zum Bezug von Ergänzungsleistungen zur Alters-, Hinterlassenen- bzw. Invalidenversicherung berechtigt. [www.ahv-iv.info](http://www.ahv-iv.info)



«Auf die Schweiz bin ich zum ersten Mal gestossen, als ich acht Jahre alt war – im Comic «Asterix bei den Schweizern». Mit 22 kam ich dann als Austauschstudentin an die Universität St. Gallen. Dort lernte ich meinen heutigen Mann, einen Bündner, kennen. Seinetwegen zog ich sofort wieder in die Schweiz, nachdem ich in Lyon mein Wirtschaftsstudium abgeschlossen hatte.

Ich fand eine Praktikumsstelle bei Crealogix, wo ich immer noch arbeite. Als Senior-Beraterin konzipiere, plane und realisiere ich Internetportale und E-Business-Anwendungen.

In der Schweiz bin ich sehr gut integriert, und ich kann mir nicht vorstellen, mit meinem Mann und unseren drei Söhnen in Frankreich zu leben. In den Ferien reise ich aber gerne dorthin. Und ich freue mich über jeden Besuch aus Frankreich.

Seit dem Inkrafttreten des Freizügigkeitsabkommens erhalten EU-Bürger problemlos eine Aufenthaltsbewilligung für die Schweiz. Bei mir war das noch eine schwierige Angelegenheit.»

**Alter: 36**

**Wohnort: Russikon, Kanton Zürich**

**Beruf: Senior-Beraterin**

**Arbeitgeberin: Crealogix E-Business**

**In der Schweiz seit:  
Dezember 1997**

**Aufenthaltsbewilligung:  
C (Niederlassung)**

## Arbeitssuche / Stellenvermittlung / Familiennachzug

Die Bildungs-, Berufsbildungs- und Jugendprogramme der EU wie «Erasmus» oder «Leonardo da Vinci» sind nicht Teil des Freizügigkeitsabkommens zwischen der Schweiz und der EU. Seit dem 1. Januar 2011 nimmt die Schweiz aber vollständig an diesen Programmen teil.

Auch die Anerkennung von Diplomen im Hinblick auf die Zulassung zu einer zusätzlichen Ausbildung (z. B. Nachdiplomstudien) ist – im Gegensatz zur Anerkennung von Berufsqualifikationen zur Aufnahme einer Erwerbstätigkeit – nicht Gegenstand des Personenfreizügigkeitsabkommens.

Es empfiehlt sich, Detailskündfte bei den einzelnen Schulen und Universitäten einzuholen.

### Touristen und Kurgäste

#### Ich reise als Tourist in die Schweiz. Brauche ich eine Aufenthaltsbewilligung?

Für Aufenthalte von weniger als drei Monaten brauchen Sie als Tourist keine Aufenthaltsbewilligung. Erst wenn Sie sich länger als drei Monate in der Schweiz aufhalten, müssen Sie sich anmelden und eine Bewilligung beantragen.

#### Ich halte mich zur ärztlichen Behandlung in der Schweiz auf. Brauche ich eine Aufenthaltsbewilligung?

Für Aufenthalte von weniger als drei Monaten brauchen Sie als Patient keine Aufenthaltsbewilligung. Erst wenn Sie sich länger als drei Monate in der Schweiz aufhalten, müssen Sie sich anmelden. In diesem Fall erhalten Sie eine Bewilligung für die Dauer Ihrer Pflege.

### Arbeitssuche

#### Ich möchte in der Schweiz eine Stelle suchen. Wie gehe ich vor?

In den ersten drei Monaten benötigen Sie zur Stellensuche keine Aufenthaltsbewilligung. Dauert Ihre Arbeitssuche länger, müssen Sie eine Bewilligung zur Stellensuche für weitere drei Monate beantragen. Diese kann bis zu einem Jahr verlängert werden, wenn Sie Suchbemühungen nachweisen und eine begründete Aussicht auf Beschäftigung besteht. Als Arbeitssuchender haben Sie in dieser Zeit Anspruch auf die gleiche Vermittlungshilfe, wie sie die Arbeitsämter den Schweizer Staatsangehörigen bieten.

Auch nach Beendigung eines Arbeitsverhältnisses mit einer Dauer von weniger als einem Jahr können Sie in der Schweiz bleiben, um eine neue Stelle zu suchen. Sie haben das Recht auf eine Aufenthaltsbewilligung von

weiteren sechs Monaten und können bei der Stellensuche die Hilfe der regionalen Arbeitsvermittlungszentren in Anspruch nehmen.

[www.treffpunkt-arbeit.ch](http://www.treffpunkt-arbeit.ch)

#### Kann ich in der Schweiz eine Stelle in der öffentlichen Verwaltung antreten?

Im Prinzip stehen Ihnen alle Stellen in der Schweiz offen – auch im öffentlichen Dienst. Gewisse Stellen, die mit der Ausübung hoheitlicher Befugnisse verbunden sind und der Wahrung der allgemeinen Staatsinteressen dienen (z. B. in der Diplomatie oder in der Armee), sind aber grundsätzlich Schweizern vorbehalten.

#### Wie steht es während der Stellensuche mit der Arbeitslosenentschädigung?

Die Arbeitslosenentschädigung des EU-/EFTA-Staats, in dem Sie vorher gearbeitet haben, können Sie sich während dreier Monate in die Schweiz nachschicken lassen.

Haben Sie aufgrund Ihrer Beschäftigung in der Schweiz einen Anspruch auf Arbeitslosenentschädigung, genießen Sie so lange ein Aufenthaltsrecht, wie Ihr Anspruch auf Arbeitslosenentschädigung dauert. Während Ihrer Stellensuche haben Sie keinen Anspruch auf Fürsorgeleistungen in der Schweiz.

### Stellenvermittlung

#### Wo erhalte ich Informationen über die Situation auf dem Schweizer Arbeitsmarkt?

Die EU und die Schweiz arbeiten im Bereich der Arbeitsvermittlung zusammen. Im Rahmen des EURES-Netzes (EUROPEAN EMPLOYMENT SERVICES) werden Stellenangebote und Arbeitsgesuche zusammengeführt. Weiter werden Informationen über die Arbeitsmarktlage sowie die Lebens- und Arbeitsbedingungen ausgetauscht.

<http://ec.europa.eu/eures>

### Familiennachzug

#### Wer gilt als meine «Familie»?

- Ihr Ehepartner und Ihre Kinder, die noch nicht 21 Jahre alt sind oder für deren Unterhalt Sie aufkommen;
- Ihre Eltern und die Eltern des Ehepartners, für deren Unterhalt Sie aufkommen;
- wenn Sie Student sind: Ihr Ehepartner und Ihre unterhaltsberechtigten Kinder.



## Familiennachzug / Anerkennung von Diplomen

### Unter welchen Voraussetzungen kann ich mich von meiner Familie begleiten lassen, wenn ich in die Schweiz ziehe?

Ungeachtet der Aufenthaltsdauer haben Sie mit einer Aufenthaltsbewilligung grundsätzlich das Recht auf Familiennachzug, sofern Sie für Ihre Familie über eine angemessene Wohnung<sup>10</sup> verfügen. Falls Sie nicht erwerbstätig sind, müssen Sie darlegen, dass Sie für sich und Ihre Familie über genügend finanzielle Mittel und eine Krankenversicherung verfügen.

### Wie lange dürfen sich meine Familienangehörigen in der Schweiz aufhalten?

Die Aufenthaltsbewilligung Ihrer Familienmitglieder hat die gleiche Gültigkeitsdauer wie Ihre eigene Bewilligung.

### Kann mein Ehepartner in der Schweiz arbeiten?

Ja, grundsätzlich dürfen Ihr Ehepartner und Ihre Kinder in der Schweiz arbeiten, ungeachtet ihrer Staatsbürgerschaft und unabhängig davon, ob Sie in der Schweiz erwerbstätig sind oder nicht.

### Übergangsbestimmungen Familiennachzug und Erwerbstätigkeit

Aufgrund des Rechts auf Familiennachzug haben Ehepartner und Kinder von Bürgern der EU-27/EFTA einen privilegierten Zugang zum Arbeitsmarkt. Ihr Recht zu arbeiten ist weder dem Inländervorrang, der Lohnkontrolle noch der Kontingentierung unterworfen. Für diesen Personenkreis wurde die volle Freizügigkeit eingeführt.

Angehörige von EU/EFTA-Staatsangehörigen erhalten unabhängig von ihrer Nationalität eine EU/EFTA-Bewilligung, d. h. auch dann, wenn sie selbst Drittstaatsangehörige sind. Sie können eine Erwerbstätigkeit aufnehmen, müssen dies aber den kantonalen Migrationsbehörden melden.

### Wie steht es mit dem Schulunterricht sowie einer Lehrlings- und Berufsausbildung für die Kinder, wenn wir in der Schweiz leben?

Unabhängig davon, ob Sie in der Schweiz erwerbstätig sind oder nicht, können Ihre Kinder unter den gleichen Bedingungen wie die Schweizer Kinder am Schulunterricht teilnehmen und eine Lehre bzw. Berufsausbildung in der Schweiz absolvieren. Für nähere Auskünfte wenden Sie sich am besten direkt an die entsprechenden Schulen und Ausbildungsstätten.

<sup>10</sup> Angemessen ist eine Wohnung dann, wenn sie den ortsüblichen Verhältnissen entspricht, die für Schweizer Bürger am Wohnort gelten.

<sup>11</sup> Als reglementiert gelten Berufe, wenn ihre Ausübung vom Besitz eines bestimmten Diploms, Zeugnisses oder Befähigungsnachweises abhängig gemacht wird.

### Was geschieht im Scheidungsfall? Können meine Familienangehörigen in der Schweiz bleiben?

Bei einer Scheidung können Ihre Familienangehörigen nicht automatisch in der Schweiz bleiben. Falls Ihre Familienmitglieder aber Angehörige eines EU-Staats sind, haben sie selbst ein Recht auf Aufenthalt, sofern sie die im Personenfreizügigkeitsabkommen vorgesehenen Bedingungen erfüllen. Sind die Familienmitglieder Bürger eines Nicht-EU-Staats, wird ihre Situation gemäss Ausländergesetz geregelt.

### Anerkennung von Diplomen, Zeugnissen und Berufsausweisen

#### Werden meine Diplome, Zeugnisse und Berufsausweise in der Schweiz anerkannt?

##### Zulassung zu einer Erwerbstätigkeit

Dank dem Personenfreizügigkeitsabkommen besteht für EU-Bürger prinzipiell freier Zugang zum schweizerischen Arbeitsmarkt. Zur Ausübung eines in der Schweiz reglementierten Berufs ist jedoch grundsätzlich eine entsprechende Berufsqualifikation nötig.<sup>11</sup> Ist ein Beruf in der Schweiz nicht reglementiert, dürfen Sie diesen in der Schweiz ausüben, auch wenn Sie keine entsprechende Ausbildung vorweisen können.

Mit dem Freizügigkeitsabkommen hat die Schweiz im Bereich der reglementierten Berufe das gemeinschaftliche System der Diplomanerkennung übernommen. Die EU unterhält für die Berufe Arzt, Zahnarzt, Apotheker, Tierarzt, Hebamme, Rechtsanwalt und Architekt sowie für Pflegepersonal ein spezielles Regime. Die Grundzüge der Ausbildung und die Voraussetzungen zur Verleihung der Spezialistentitel sind harmonisiert und die entsprechenden Berufsnachweise werden in der Regel automatisch anerkannt.<sup>12</sup> Für alle anderen reglementierten Berufe muss in der Regel die Gleichwertigkeit mit den schweizerischen Anforderungen überprüft werden. Genügt Ihr in einem EU-Staat ausgestelltes Diplom bzw. Ihre Ausbildung den schweizerischen Standards nicht, können zusätzliche Anforderungen gestellt werden (Eignungsprüfung oder Anpassungslehrgang, Nachweis von Berufserfahrung).

Die Kontaktstelle für Diplomanerkennung beim Bundesamt für Berufsbildung und Technologie BBT erteilt Auskunft über die Zulassung zu einer Berufstätigkeit in der Schweiz: kontaktstelle@bbt.admin.ch.

<sup>12</sup> Die EU hat die entsprechende Richtlinie (2005/35/CE) weiterentwickelt. Es ist vorgesehen, dass die Schweiz diese weiterentwickelte Richtlinie ebenfalls übernehmen wird.

## Anerkennung von Diplomen / Steuern / Soziale Sicherheit

### Zulassung zu Studien

Die Diplomanerkennung im Hinblick auf die Zulassung zu Studien und Nachdiplomstudien ist nicht Gegenstand des Personenfreizügigkeitsabkommens. Regelungen dazu gibt es in einzelnen Abkommen, welche die Schweiz mit ihren Nachbarstaaten abgeschlossen hat, sowie in der Lissabon-Konvention über die Anerkennung von Qualifikationen im Hochschulbereich, welche die Schweiz 1998 ratifiziert hat.

### Führerausweis und ähnliche Bewilligungen

Diese Bereiche sind nicht Gegenstand des Freizügigkeitsabkommens.

## Steuern

### Wo muss ich Steuern zahlen?

Wenn Sie Ihren Wohnsitz in der Schweiz haben, werden Sie grundsätzlich in der Schweiz besteuert.

Zwischen der Schweiz und jedem EU-Staat bestehen Doppelbesteuerungsabkommen. Die Besteuerung für Personen, die in der Schweiz keinen Wohnsitz nehmen, richtet sich nach dem jeweiligen Abkommen. Informationen über die Doppelbesteuerungsabkommen erteilt die Eidgenössische Steuerverwaltung (siehe Adressen, S. 25).

## Soziale Sicherheit

### Koordinierung der Sozialversicherungssysteme

#### Sind die Sozialversicherungssysteme der EU-Mitgliedstaaten und der Schweiz identisch?

Nein, das Freizügigkeitsabkommen bewirkt keine Vereinheitlichung der Sozialversicherungssysteme, aber deren bessere Koordination. Jeder Staat legt Struktur, Art und Umfang der Sozialversicherungsleistungen selbst fest. Die einzelnen nationalen Versicherungen sind sehr unterschiedlich ausgestaltet. Durch die Koordination werden nachteilige Auswirkungen dieser Unterschiede gemildert oder behoben. Davon profitieren insbesondere Personen, die in mehr als einem Staat versichert oder nicht Staatsangehörige des Versicherungslandes sind.

#### Welches nationale Recht ist massgebend für die Beurteilung der Versicherungspflicht?

##### Erwerbstätige Personen

Arbeitnehmer und Selbstständigerwerbende sind grundsätzlich immer nur dem Recht eines einzigen Staats unterstellt, auch wenn sie in mehreren Staaten tätig sind.

##### Erwerbstätigkeit nur in der Schweiz

Personen, die ausschliesslich in der Schweiz arbeiten, sind nur in der Schweiz versicherungspflichtig, auch wenn sie in einem anderen Vertragsstaat wohnen (Erwerbsortprinzip).

##### Erwerbstätigkeit in der Schweiz und in anderen Vertragsstaaten

Personen, die gleichzeitig in der Schweiz und in einem anderen Vertragsstaat oder mehreren anderen Vertragsstaaten arbeiten, sind in der Schweiz versicherungspflichtig, wenn sie

- in der Schweiz wohnen;
- für einen Arbeitgeber mit Sitz in der Schweiz tätig sind, sofern sie in einem EU-Staat wohnen, in dem sie nicht arbeiten.

Wer gleichzeitig in der Schweiz selbstständigerwerbend und in einem EU-Staat unselbstständigerwerbend ist, untersteht der schweizerischen Versicherung und der Versicherung des anderen Staats. Erfasst wird jeweils nur das im betreffenden Staat erzielte Einkommen.

##### Entsandte Erwerbstätige

Arbeitnehmer, die für ein Unternehmen mit Sitz in der EU vorübergehend in der Schweiz tätig sind, bleiben im EU-Mitgliedstaat versichert und sind deshalb in der Schweiz nicht versicherungspflichtig.

Diese Regelung gilt auch für selbstständige Dienstleistungserbringer, die bis zu einem Jahr lang in der Schweiz eine Arbeit ausführen.

Für Entsendungen von Drittstaatsangehörigen aus EU-Staaten in die Schweiz gelten die zweiseitigen Sozialversicherungsabkommen. Auskünfte erteilen die zuständigen AHV-Ausgleichskassen.

[www.ahv-iv.info](http://www.ahv-iv.info)

Besondere Bestimmungen gelten für Seeleute, Arbeitnehmer im internationalen Transportwesen, Beamte, Botschafts- und Konsulatsangestellte, Beschäftigte in grenzüberschreitenden Betrieben sowie für Personen, die zum Wehrdienst einberufen wurden. Auch sie sind aber in der Regel für alle Versicherungszweige nur dem Recht eines Staats unterstellt.

##### Nicht erwerbstätige Personen

Wer in der Schweiz wohnt und nicht erwerbstätig ist, untersteht für alle Versicherungen den schweizerischen Vorschriften über die Versicherungspflicht.

Bezüger einer Rente eines EU-/EFTA-Staats bleiben in diesem Staat krankenversicherungspflichtig. In der Schweiz müssen sie nur dann eine Krankenversicherung abschliessen, wenn sie zugleich eine Schweizer Rente beziehen.



«Als mir Alstom eine Stelle in der Schweiz anbot, nahm ich die Herausforderung gerne an. Denn hier ist meine Arbeit internationaler ausgerichtet, als sie es in Rumänien war. Die Schweiz kannte ich bereits ein wenig, weil ich während meines Studiums ein Semester an der ETH Lausanne verbracht hatte.

Ich schätze die Ruhe, Sauberkeit, Ordnung und Sicherheit hierzulande. Rund um die Uhr kann ich durch die Strassen gehen, ohne Angst haben zu müssen. Im Winter wird der Schnee von allen Fahrbahnen geräumt. Ich wünschte, das wäre in Rumänien auch so, denn dort sind die Schneepflüge leider nur auf den Hauptstrassen unterwegs.

Vor dem Inkrafttreten des Freizügigkeitsabkommens mit Rumänien im Juni 2009 musste ich meine Arbeitsbewilligung jedes Jahr verlängern. Jetzt gilt sie jeweils für fünf Jahre.»

**Alter: 32**

**Wohnort: Ehrendingen, Kanton Aargau**

**Beruf: Projektleiter Beschaffungswesen und Logistik**

**Arbeitgeberin: Alstom Switzerland**

**In der Schweiz seit: April 2008**

**Aufenthaltsbewilligung: B**

## Soziale Sicherheit / Erwerb von Immobilien

### Kurzübersicht über die schweizerischen Versicherungen

#### Krankenversicherung

Wer seinen Arbeitsort in die Schweiz verlegt, muss sich, unabhängig von Alter und Gesundheitszustand, innerhalb von drei Monaten nach Arbeitsaufnahme bei einem Krankenversicherer in der Grund-Krankenpflegeversicherung versichern lassen. Die betreffende Person kann unter den an ihrem Wohnort zugelassenen Krankenversicherern frei wählen. Für den Abschluss freiwilliger Zusatzversicherungen können die Versicherer hingegen Altersgrenzen und Aufnahmeverhalte vorsehen. Die versicherte Person erhält bei Erkrankung in der Schweiz oder (im Rahmen der sogenannten Leistungsaushilfe) während eines Aufenthalts in einem EU-/EFTA-Staat die notwendige ambulante oder stationäre medizinische Behandlung zulasten des schweizerischen Krankenversicherers. Nähere Auskünfte erteilen die Krankenversicherer und die Gemeinsame Einrichtung KVG in Solothurn (siehe Adressen, S. 25).

#### Unfallversicherung

In der Schweiz unselbstständig erwerbstätige Personen sind in der obligatorischen Unfallversicherung für Berufsunfälle und Berufskrankheiten sowie ab einer bestimmten Mindestarbeitszeit auch für Nichtberufsunfälle versichert. Bei Unfällen im Ausland gibt es ebenfalls die Leistungsaushilfe durch einen Versicherer im Unfallstaat. Nähere Auskünfte erteilen die Unfallversicherer.

#### Alters-, Hinterlassenen- und Invalidenversicherung (AHV/IV)

In der Schweiz erwerbstätige Personen müssen auf ihrem Erwerbseinkommen Beiträge an die Alters-, Hinterlassenen- und Invalidenversicherung bezahlen. Bei unselbstständig Erwerbenden zahlen Arbeitnehmer und Arbeitgeber je die Hälfte. Wer während mindestens eines Jahres in der Schweiz versichert war, hat Anspruch auf eine Rente, die pro rata der schweizerischen Beitragszeiten berechnet wird. Nähere Auskünfte erteilen die AHV-Ausgleichskassen. [www.ahv-iv.info](http://www.ahv-iv.info)

Eine umfassende Informationsbroschüre, die bei den AHV-Ausgleichskassen und ihren Zweigstellen erhältlich ist, orientiert über alles Wesentliche im Bereich der Sozialversicherungen. Für weitere Informationen wenden Sie sich an das Bundesamt für Sozialversicherungen BSV (siehe Adressen, S. 25).

#### Berufliche Vorsorge

Im Bereich der Beruflichen Vorsorge müssen Personen, die aus einem EU-Staat in die Schweiz kommen und hier als Arbeitnehmer erwerbstätig sind, ab einem bestimmten Lohn zusammen mit ihrem Arbeitgeber Beiträge bezahlen. Sie erhalten dann später zusätzlich zur AHV/IV-Rente auch eine Rente der 2. Säule. Die Leistungen sind je nach Pensionskasse unterschiedlich, weil zum Teil zusätzlich zu

den Leistungen aufgrund der obligatorischen Versicherung auch Leistungen im Rahmen der überobligatorischen Vorsorge gewährt werden können. Nähere Auskünfte erteilen die Pensionskassen.

#### Familienzulagen

Wer in der Schweiz unselbstständig erwerbstätig ist, hat für seine Kinder Anspruch auf Familienzulagen. Auskunft erteilen die kantonalen AHV-Ausgleichskassen bzw. die Familienausgleichskassen.

#### Arbeitslosenversicherung

Jede Person, die in der Schweiz eine unselbstständige Erwerbstätigkeit ausübt, ist obligatorisch gegen Arbeitslosigkeit versichert. Die Höhe der Arbeitslosenentschädigung ist abhängig vom versicherten Einkommen, von der Unterhaltspflicht gegenüber Kindern und allfälligen Leistungen der Invalidenversicherung. Sie beträgt 70 oder 80 Prozent des zuletzt erzielten Einkommens. Wer bei Arbeitslosigkeit Leistungen beziehen will, muss sich beim zuständigen Arbeitsvermittlungszentrum melden und kann dort eine Arbeitslosenkasse wählen. Nähere Auskünfte erteilen die Regionalen Arbeitsvermittlungszentren (RAV) oder die Arbeitslosenkassen.

[www.treffpunkt-arbeit.ch](http://www.treffpunkt-arbeit.ch)

### Erwerb von Immobilien in der Schweiz

#### Kann ich als EU-Bürger in der Schweiz Immobilien erwerben?

Wenn Sie in der Schweiz wohnen, haben Sie beim Erwerb von Immobilien dieselben Rechte wie die Schweizer (Inländerbehandlung). Sind Sie in der Schweiz aufenthaltsberechtigt, haben aber nicht den Hauptwohnsitz hier, stehen Ihnen beim Kauf von Grundeigentum nur dann die gleichen Rechte wie den Schweizern zu, wenn die Immobilie der Berufsausübung dient. Für den Erwerb einer Zweitwohnung oder einer Ferienwohnung brauchen Sie eine Bewilligung.

#### Ist es möglich, in der Schweiz Grundstücke für die bloße Kapitalanlage oder für den Handel mit unbebauten Grundstücken zu erwerben?

Sofern Sie Ihren Hauptwohnsitz nicht in der Schweiz haben, brauchen Sie dazu eine Bewilligung.

#### Kann ich als Grenzgänger Immobilien erwerben?

Wollen Sie eine Zweitwohnung erwerben oder eine Immobilie, die der Berufsausübung dient, haben Sie die gleichen Rechte wie die Schweizer (Inländerbehandlung). Mit einer Bewilligung können Sie ausserdem eine Ferienwohnung kaufen.

#### Muss ich das erworbene Grundeigentum verkaufen, wenn ich die Schweiz verlasse?

Nein.



## Nützliche Adressen und Websites

### Allgemein

Integrationsbüro EDA/EVD  
Bundeshaus Ost  
3003 Bern  
Tel. +41 31 322 22 22  
Fax +41 31 312 53 17  
europa@ib.admin.ch  
www.europa.admin.ch

### Einwanderung, Einreise, Aufenthalt und Arbeitsmarkt

Bundesamt für Migration BFM  
Quellenweg 6  
3003 Bern-Wabern  
Tel. +41 31 325 11 11  
Fax +41 31 325 93 79  
eu\_immigration@bfm.admin.ch  
www.bfm.admin.ch

### Soziale Sicherheit

Bundesamt für Sozialversicherungen BSV  
Effingerstrasse 20  
3003 Bern  
Tel. +41 31 322 90 11  
Fax +41 31 322 78 80  
info@bsv.admin.ch  
www.bsv.admin.ch

Bundesamt für Gesundheit BAG  
Internationales, Sektion EU  
Seilerstrasse 8  
3003 Bern  
Tel. +41 31 322 21 11  
Fax +41 31 322 90 20  
info@bag.admin.ch  
www.bag.admin.ch

**Alters-, Hinterlassenen- und Invalidenversicherung**  
Ausgleichskassen und IV-Stellen  
www.ahv-iv.info

### Berufliche Vorsorge

Sicherheitsfonds BVG  
Eigerplatz 2  
Postfach 1023  
3000 Bern 14  
Tel. +41 31 380 79 71  
Fax +41 31 380 79 76  
info@sfbvg.ch  
www.sfbvg.ch

### Krankenversicherung

santésuisse  
Römerstrasse 20  
4502 Solothurn  
Tel. +41 32 625 41 41  
Fax +41 32 625 41 51  
mail@santesuisse.ch  
www.santesuisse.ch

Gemeinsame Einrichtung KVG  
Gibelinstrasse 25  
4503 Solothurn  
Tel. +41 32 625 30 30  
Fax +41 32 625 30 90  
info@kvg.org  
www.kvg.org

### Unfallversicherung

Schweizerische Unfallversicherungsanstalt Suva  
Fluhmattstrasse 1  
6002 Luzern  
Tel. +41 848 830 830  
oder +41 41 419 51 11  
Fax +41 848 830 831  
oder +41 41 419 58 25  
kundendienst@suva.ch  
www.suva.ch

Schweizerischer Versicherungsverband SVV  
C.F. Meyer-Strasse 14  
Postfach 4288  
8022 Zürich  
Tel. +41 41 44 208 28 28  
Fax +41 41 44 208 28 00  
info@svv.ch  
www.svv.ch

### Arbeitslosenversicherung, Arbeitsmarkt, Arbeitsvermittlung

Staatssekretariat für Wirtschaft SECO  
Direktion für Arbeit  
Effingerstrasse 31  
3003 Bern  
Tel. +41 31 322 29 20  
Fax +41 31 312 29 83  
info@seco.admin.ch  
www.seco.admin.ch

### Flankierende Massnahmen

www.entsendung.admin.ch

### Arbeitsvermittlung

Regionale Arbeitsvermittlungszentren RAV  
www.treffpunkt-arbeit.ch

### EURES-Netzwerk

www.eures.ch  
http://ec.europa.eu/eures

### Anerkennung von Berufsdiplomen

Bundesamt für Berufsbildung und Technologie BBT  
Effingerstrasse 27  
3003 Bern  
Tel. +41 31 322 28 26  
Fax +41 31 324 92 47  
kontaktstelle@bbt.admin.ch  
www.bbt.admin.ch/diploma

### Universitäten

Rektorenkonferenz der Schweizer Universitäten CRUS  
Informationsstelle für Anerkennungsfragen/Swiss ENIC  
Sennweg 2  
Postfach 607  
3012 Bern  
Tel. +41 31 306 60 32/38  
Fax +41 31 302 60 20  
www.enic.ch

Rektorenkonferenz der Schweizer Universitäten CRUS  
Stipendiendienst  
Sennweg 2  
Postfach 607  
3012 Bern  
Tel. +41 31 306 60 31  
Fax +41 31 302 60 20  
www.crus.ch

### Forschungsprogramme

Schweizerischer Nationalfonds SNF  
Wildhainweg 3  
Postfach 8232  
3001 Bern  
Tel. +41 31 308 22 22  
Fax +41 31 301 30 09  
international@snf.ch  
www.snf.ch

### Bildungsprogramme

Staatssekretariat für Bildung und Forschung SBF  
Hallwylstrasse 4  
3003 Bern  
Tel. +41 31 322 96 91  
Fax +41 31 322 78 54  
info@sbf.admin.ch  
www.sbf.admin.ch

### Steuern

Eidgenössische Steuerverwaltung ESTV  
Abteilung für Internationales  
Eigerstrasse 65  
3003 Bern  
Tel. +41 31 322 71 29  
Fax +41 31 324 83 71  
dba@estv.admin.ch  
www.estv.admin.ch

### Erwerb von Immobilien

Bundesamt für Justiz BJ  
Eidg. Amt für Grundbuch und Bodenrecht  
Bundesrain 20  
3003 Bern  
Tel. +41 31 322 41 97  
Fax +41 31 322 42 25  
info@bj.admin.ch  
www.bj.admin.ch

### Tourismus

www.myswitzerland.com

### Verschiedenes

Das Schweizer Portal  
www.ch.ch

### Vertretungen der EU und der EU-/EFTA-Staaten in der Schweiz

#### Europäische Union

Delegation der Europäischen Union für die Schweiz und das Fürstentum Liechtenstein  
Bundesgasse 18  
Postfach 264  
3000 Bern 7  
Tel. +41 31 310 15 30  
Fax +41 31 310 15 49  
delegation-bern@eeas.europa.eu  
http://eeas.europa.eu/delegations/switzerland

#### Belgische Botschaft

Jubiläumsstrasse 41  
Postfach 150  
3000 Bern 6  
Tel. +41 31 350 01 50/51/52  
Fax +41 31 350 01 65  
bern@diplom.be  
www.diplomatie.be/bern

#### Britische Botschaft

Thunstrasse 50  
3005 Bern  
Tel. +41 31 359 77 00  
Fax +41 31 359 77 65  
info@britishembassy.ch  
http://ukinswitzerland.fco.gov.uk

#### Bulgarische Botschaft

Bernastrasse 2-4  
3005 Bern  
Tel. +41 31 351 14 55/56  
Fax +41 31 351 00 64  
bulembassy@bluewin.ch  
www.bulembassy.ch

#### Dänische Botschaft

Thunstrasse 95  
3000 Bern 31  
Tel. +41 31 350 54 54  
Fax +41 31 350 54 64  
brnamb@um.dk  
www.ambbern.um.dk

#### Deutsche Botschaft

Willadingweg 83  
Postfach 250  
3006 Bern  
Tel. +41 31 359 41 11  
Fax +41 31 359 44 44  
info@bern.diplo.de  
www.bern.diplo.de

#### Estnische Botschaft

Islandi valjak 1  
15049 Tallinn  
Estland  
Tel. +37 26 377 500  
Fax +37 26 377 599  
prosek@mfa.ee  
www.vm.ee

#### Finnische Botschaft

Weltpoststrasse 4  
Postfach 11  
3000 Bern 15  
Tel. +41 31 350 41 00  
Fax +41 31 350 41 07  
sanomat.brn@formin.fi  
www.finlandia.ch

## Nützliche Adressen und Websites

### Französische Botschaft

Schosshaldenstrasse 46  
3006 Bern  
Tel. +41 31 359 21 11  
Fax +41 31 359 21 91  
presse@ambafrance-ch.org  
www.ambafrance-ch.org

### Griechische Botschaft

Weltpoststrasse 4  
Postfach 246  
3015 Bern  
Tel. +41 31 356 14 14  
Fax +41 31 368 12 72  
gremb.brn@mfa.gr  
www.mfa.gr/bern

### Irische Botschaft

Kirchenfeldstrasse 68  
Postfach 262  
3000 Bern 6  
Tel. +41 31 352 14 42  
Fax +41 31 322 14 55  
berneembassy@dfa.ie  
www.embassyofireland.ch

### Isländische Botschaft

Rond-Point Schuman 11  
1040 Bruxelles  
Belgien  
Tel. +32 2 238 50 00  
Fax +32 2 230 69 38  
emb.brussels@mfa.is  
www.iceland.org/be

### Italienische Botschaft

Cancelleria consolare  
Belpstrasse 11  
3007 Bern  
Tel. +41 31 390 10 10  
Fax +41 31 382 49 32  
ambasciata.berna@esteri.it  
www.ambberna.esteri.it

### Lettische Botschaft

Stefan Esders Platz 4  
1190 Wien  
Österreich  
Tel. +43 1 403 31 12  
Fax +43 1 403 31 12 27  
embassy.austria@mfa.gov.lv  
www.mfa.gov.lv

### Liechtensteinische Botschaft

Willadingweg 65  
3000 Bern 15  
Tel. +41 31 357 64 11  
Fax +41 31 357 64 15  
info@bbrn.llv.li  
www.liechtenstein.li

### Litauische Botschaft

Kramgasse 12  
3011 Bern  
Tel. +41 31 352 52 91  
Fax +41 31 352 52 92  
amb.ch@urm.lt  
http://ch.mfa.lt

### Luxemburgische Botschaft

Kramgasse 45  
Postfach 619  
3000 Bern 8  
Tel. +41 31 311 47 32  
Fax +41 31 311 00 19  
berne.consulat@mae.etat.lu  
http://berne.mae.lu

### Maltesische Botschaft

Ministry of Foreign Affairs  
Palazzo Parisio  
Merchants Street  
1171 Valletta  
Malta  
Tel. +356 2124 2191  
Fax +356 2123 5032  
maltaconsul.zurich@gov.mt  
www.mfa.gov.mt

### Niederländische Botschaft

Seftigenstrasse 7  
3007 Bern  
Tel. +41 31 350 87 00  
Fax +41 31 350 87 10  
ben-ca@minbuza.nl  
www.nlembassy.ch

### Norwegische Botschaft

Bubenbergplatz 10  
Postfach 5264  
3011 Bern  
Tel. +41 31 310 55 55  
Fax +41 31 310 55 50  
emb.berna@mfa.no  
www.amb-norwegen.ch

### Österreichische Botschaft

Kirchenfeldstrasse 77/79  
3000 Bern 6  
Tel. +41 31 356 52 52  
Fax +41 31 351 56 64  
bern-ob@bmeia.gv.at  
www.aussenministerium.at/bern

### Polnische Botschaft

Elfenstrasse 20a  
3000 Bern 15  
Tel. +41 31 358 02 12  
Fax +41 31 358 02 16  
konsulrp@bluewin.ch  
www.berno.polemb.net

### Portugiesische Botschaft

Weltpoststrasse 20  
3015 Bern  
Tel. +41 31 351 17 73  
Fax +41 31 351 44 32  
embpt.berna@scber.dgacpp.pt  
www.secomunidades.pt/web/berna

### Rumänische Botschaft

Kirchenfeldstrasse 78  
3005 Bern  
Konsularische Sektion  
Brunnadernstrasse 20  
3006 Bern  
Tel. +41 31 352 35 21  
Fax +41 31 352 35 51  
consulat@roamb.ch  
www.berna.mae.ro

### Schwedische Botschaft

Bundesgasse 26  
Postfach  
3011 Bern  
Tel. +41 31 328 70 00  
Fax +41 31 328 70 01  
ambassaden.bern@foreign.  
ministry.se  
www.swedishembassy.ch

### Slowakische Botschaft

Konsularische Sektion  
Thunstrasse 63  
3074 Muri b. Bern  
Tel. +41 31 356 39 30  
Fax +41 31 356 39 33  
emb.berna@mzv.sk  
www.mzv.sk/bern

### Slowenische Botschaft

Schwanengasse 9  
3011 Bern  
Tel. +41 31 310 90 00/09  
Fax +41 31 312 44 14/18  
vbe@gov.si  
http://bern.embassy.si

### Spanische Botschaft

Kalcheggweg 24  
Postfach 99  
3000 Bern 15  
Tel. +41 31 350 52 52  
Fax +41 31 350 52 55  
emb.berna@mfa.es  
www.mfa.es/embajadas/berna

### Tschechische Botschaft

Muristrasse 53  
Postfach 537  
3006 Bern  
Tel. +41 31 350 40 70  
Fax +41 31 350 40 98  
bern@embassy.mzv.cz  
www.mzv.cz/bern

### Ungarische Botschaft

Muristrasse 31  
3006 Bern  
Tel. +41 31 352 85 72  
Fax +41 31 351 20 01  
mission.brn@kum.hu  
www.mfa.gov.hu/emb/bern

### Botschaft der Republik

**Zypern**  
Ambasciata cipriota  
Via Ludovisi 35  
00187 Roma  
Italien  
Tel. +39 06 808 83 65/67/69  
Fax +39 06 808 83 38  
cancelleria@ambasciatacipro.it  
www.mfa.gov.cy

### Adressen aller ausländischen Vertretungen in der Schweiz (Botschaften und Konsulate)

www.eda.admin.ch

### Schweizer Vertretungen in der EU und in den EFTA-Staaten

#### Europäische Union

Mission de la Suisse auprès de l'Union européenne  
Place du Luxembourg 1  
1050 Bruxelles  
Tel. +32 2 286 13 11  
Fax +32 2 230 45 09  
brm.vertretung@eda.admin.ch  
www.eda.admin.ch/mission\_eu

#### Belgien

Ambassade de Suisse  
26, rue de la Loi, bte 9  
1040 Bruxelles  
Tel. +32 2 285 43 50  
Fax +32 2 230 37 81  
bru.vertretung@eda.admin.ch  
www.eda.admin.ch/bruxelles

#### Bulgarien

Embassy of Switzerland  
P.O. Box 132  
ul. Chipka 33  
1504 Sofia  
Tel. +359 2 942 01 00  
Fax +359 2 946 16 22  
sof.vertretung@eda.admin.ch  
www.eda.admin.ch/sofia

#### Dänemark

Embassy of Switzerland  
Amaliegade 14  
1256 København K  
Tel. +45 33 14 17 96  
Fax +45 33 33 75 51  
cop.vertretung@eda.admin.ch  
www.eda.admin.ch/copenhagen

#### Deutschland

Schweizerische Botschaft  
Otto-von-Bismarck-Allee 4A  
10557 Berlin  
Tel. +49 30 390 40 00  
Fax +49 30 391 10 30  
ber.vertretung@eda.admin.ch  
www.eda.admin.ch/berlin

#### Estland

Consulate General of Switzerland  
Tuvi 12-28  
10119 Tallinn  
Tel. +37 26 313 041  
Fax +37 26 314 092  
matti.klaar@starman.ee  
Korrespondenzadresse:  
Botschaft in Helsinki, Finnland

#### Finnland

Embassy of Switzerland  
Uudenmaankatu 16A  
00120 Helsinki  
Tel. +358 9 622 95 00  
Fax +358 9 622 95 050  
hel.vertretung@eda.admin.ch  
www.eda.admin.ch/helsinki



## Nützliche Adressen und Websites

### Frankreich

Ambassade de Suisse  
142, rue de Grenelle  
75007 Paris  
Tel. +33 1 49 55 67 00  
Fax +33 1 49 55 67 67  
par.vertretung@eda.admin.ch  
www.eda.admin.ch/paris

### Griechenland

Embassy of Switzerland  
lassiou 2  
11 521 Athens  
Tel. +30 210 723 03 64/65/66  
Fax +30 210 724 92 09  
ath.vertretung@eda.admin.ch  
www.eda.admin.ch/athens

### Grossbritannien

Embassy of Switzerland  
16–18 Montagu Place  
London W1H 2BQ  
Tel. +44 20 76 16 60 00  
Fax +44 20 77 24 70 01  
lon.vertretung@eda.admin.ch  
www.eda.admin.ch/london

### Irland

Embassy of Switzerland  
6, Ailesbury Road  
Ballsbridge  
Dublin 4  
Tel. +35 31 218 63 82/83  
Fax +35 31 283 03 44  
dub.vertretung@eda.admin.ch  
www.eda.admin.ch/dublin

### Island

Consulate General of  
Switzerland  
Laugavegi 13  
101 Reykjavík  
Tel. +354 551 71 72  
Fax +354 551 71 79  
Korrespondenzadresse:  
Botschaft in Oslo, Norwegen

### Italien

Ambasciata di Svizzera  
Via Barnaba Oriani 61  
00197 Roma  
Tel. +39 06 809 571  
Fax +39 06 808 85 10  
rom.vertretung@eda.admin.ch  
www.eda.admin.ch/roma

### Lettland

Embassy of Switzerland  
Elizabetes iela 2  
1340 Riga  
Tel. +371 67 33 83 51/52/53  
Fax +371 67 33 83 54  
rig.vertretung@eda.admin.ch  
www.eda.admin.ch/riga

### Liechtenstein

Amt für Auswärtige  
Angelegenheiten  
Heiligkreuz 14  
Postfach 684  
9490 Vaduz  
Tel. +42 3 236 60 57  
Fax +42 3 236 60 59  
info@aaa.llv.li  
www.aaa.llv.li  
www.eda.admin.ch/vaduz

### Litauen

Consulate General of  
Switzerland  
Lvovo 25  
09320 Vilnius  
Tel. +370 52 03 13 60  
Fax +370 52 03 13 61  
vilnius@honorarvertretung.ch  
Korrespondenzadresse:  
Botschaft in Riga, Lettland

### Luxemburg

Ambassade de Suisse  
Forum Royal  
25A, Boulevard Royal  
Boîte postale 469  
2014 Luxembourg  
Tel. +35 2 22 74 74 1  
Fax +35 2 22 74 74 20  
lux.vertretung@eda.admin.ch  
www.eda.admin.ch/luxembourg

### Malta

Consulate General of  
Switzerland  
6 Zachary-Street  
Valletta  
Tel. +35 6 21 24 41 59  
Fax +35 6 21 23 77 50  
valletta@honorarvertretung.ch  
Korrespondenzadresse:  
Botschaft in Rom, Italien

### Niederlande

Schweizerische Botschaft  
Lange Voorhout 42  
Postbus 30913  
2500 GX Den Haag  
Tel. +31 70 364 28 31/32  
Fax +31 70 356 12 38  
hay.vertretung@eda.admin.ch  
www.eda.admin.ch/denhaag

### Norwegen

Embassy of Switzerland  
Bygdoy Allé 78  
0244 Oslo  
Tel. +47 22 54 23 90  
Fax +47 22 44 63 50  
osl.vertretung@eda.admin.ch  
www.eda.admin.ch/oslo

### Österreich

Schweizerische Botschaft  
Konsularabteilung  
Prinz-Eugen-Strasse 10,  
5. Stock  
1030 Wien  
Tel. +43 1 795 05  
Fax +43 1 795 05 20  
vie.vertretung@eda.admin.ch  
www.eda.admin.ch/wien

### Polen

Embassy of Switzerland  
Aleje Ujazdowskie 27  
00-540 Warsaw  
Tel. +48 22 628 04 81/82  
Fax +48 22 621 05 48  
var.vertretung@eda.admin.ch  
www.eda.admin.ch/warsaw

### Portugal

Embaixada da Suíça  
Travessa do Jardim, no. 17  
1350-185 Lisboa  
Tel. +35 1 213 944 090  
Fax +35 1 213 955 945  
lis.vertretung@eda.admin.ch  
www.eda.admin.ch/lisbon

### Rumänien

Embassy of Switzerland  
Str. Grigore Alexandrescu 16–20  
010626 Bucharest  
Tel. +40 21 206 16 00  
Fax +40 21 206 16 20  
buc.vertretung@eda.admin.ch  
www.eda.admin.ch/bucarest

### Schweden

Embassy of Switzerland  
Valhallavägen 64  
Box 26143  
100 41 Stockholm  
Tel. +46 8 676 79 00  
Fax +46 8 21 15 04  
sto.vertretung@eda.admin.ch  
www.eda.admin.ch/stockholm

### Slowakei

Embassy of Switzerland  
Tolsteho ul. 9  
81106 Bratislava 1  
Tel. +421 2 59 30 11 11  
Fax +421 2 59 30 11 00  
bts.vertretung@eda.admin.ch  
www.eda.admin.ch/bratislava

### Slowenien

Embassy of Switzerland  
Trg republike 3  
1000 Ljubljana  
Tel. +386 1 200 86 40  
Fax +386 1 200 86 69  
lju.vertretung@eda.admin.ch  
www.eda.admin.ch/ljubljana

### Spanien

Embajada de Suiza  
Calle Nuñez de Balboa 35 A, 7º  
Edificio Goya  
28001 Madrid  
Tel. +34 91 436 39 60  
Fax +34 91 436 39 80  
mad.vertretung@eda.admin.ch  
www.eda.admin.ch/madrid

### Tschechische Republik

Embassy of Switzerland  
Pevnostni 7  
P.O. Box 84  
16201 Prague 6  
Tel. +420 220 400 611  
Fax +420 224 311 312  
pra.vertretung@eda.admin.ch  
www.eda.admin.ch/prag

### Ungarn

Embassy of Switzerland  
Stefánia út. 107  
1143 Budapest  
Tel. +36 1 460 70 40  
Fax +36 1 384 94 92  
bud.vertretung@eda.admin.ch  
www.eda.admin.ch/budapest

### Zypern

Embassy of Switzerland  
Medcon Tower  
46, Themistocles Dervis Street  
P.O. Box 20729  
1663 Nicosia  
Tel. +357 22 466 800  
Fax +357 22 766 008  
nic.vertretung@eda.admin.ch  
www.eda.admin.ch/nicosia

### Adressen aller Schweizer Vertretungen im Ausland (Botschaften und Konsulate)

www.eda.admin.ch

# **EU-Bürgerinnen und -Bürger in der Schweiz**

Informationen zur Personenfreizügigkeit